

人口と世帯

人口……276,745人 (+165)  
男……135,267人 (+92)  
女……141,478人 (+73)  
世帯……88,422世帯 (+64)  
—60年9月末現在—  
( )内は前月との比較

# 前橋まえばし

## 10月15日

昭和60年(1985年)・第822号

発行・前橋市役所 〒371前橋市大手町二丁目12-1・電話24局1111(大代表)／編集・総務企画部広聴文書課／毎月1日・15日



赤レンガの本庁舎の屋上には、小学生の団が社会科見学に訪れています。「県民の日」の垂れ幕があるのは議会庁舎。

○ として保存してください いくつかまた お役にたちます ○

### わたしと県庁



近藤 芳雄さん  
県庁が  
るまちだけ  
いますね。

#### 県都の住民に誇り

澄みきつた秋空の下、かつての前橋城の面影を残す松の木々に囲まれて、県庁の建物群が並んでいます。今年、県では新たに「県民の日」を制定し、すべての県民がふるさとへの理解と関心を深める機会とすることになりました。明治九年、ここに県庁が置かれて以来百十年目。県庁を誘致し、はつらつと県都づくりの力を注いだ、先覚者たちの初心がしのばれます。

### 前橋さんぽ

大手町二丁目県庁構内には、知事部局をはじめ各委員会、教育委員会、議会、警察本部などがある。ここで働く県職員は約三千百人にのぼる。

## 県庁、秋晴れ

## 89団体が成果を発表

### 第8回中央公民館文化祭

10月24日(木)～27日(日)

中央公民館を拠点に学習・文化活動を行っている市民グループ(八十九団体)と中央公民館の共催で、第八回中央公民館文化祭を開催します。催しがいっぱいです。どうぞお出かけください。

□作品展示  
写真、日本画、盆栽、短歌、生け花、陶芸、書道など総数千六百五十点  
□催し物  
10月24日(木)「バザー」、茶会、民話の部屋(以上午前10時～) 10月25日(金)「茶会(午前10時～)」 10月26日(土)「民話の部屋、紙芝居・影絵・本の展示、茶会(以上午前10時～)、バザー(午後1時～)、尾瀬のビデオ・スライド上映(同2時～)」 10月27日(日)「お菓子とパンの即売、民話の部屋、紙芝居・影絵・本の展示、茶会、8時映画上映(以上午前10時～)、ビデオ放映(随時)」  
□舞台発表  
10月27日(日)「午前10時～」能、合唱、民謡・詩吟、太極拳、社交ダンス、舞踊、マンドリン、ジャズダンス、民話の読み語り、ギター、剣舞、詩舞・吟詠  
□実技講習  
七宝焼 10月24日(木)午後1時30分、材料費五百円、七宝工芸 10月25日(金)午後1時30分、材料費三百円、デコパージュ 10月26日(土)午後1時30分、材料費二百円、切り絵 10月27日(日)午後1時30分、材料費六百円

\* \*  
開催時間は午前10時～午後6時まで、10月27日(日)は午後4時までです。お問い合わせは中央公民館 ☎ 3818へ。

#### 市の行革大綱が出来ました……2面

- #### ピックアップ
- ▽工場を工業団地へ。47区画分譲……3面
  - ▽来春刊行。市教育史の予約募集……4面
  - ▽親子バドミントン、幼児体育も……5面
  - ▽「若い」テーマを考える講演会……6面
  - ▽来年度入学予定児童の健康診断……7面
  - ▽ボランティア銀行推進阿部さん……8面



## 行政事務の増加に対応へ

# 行革大綱を策定

### 事務事業の見直しや簡素化の促進

このほど国の行政改革と合わせて、地方自治体も行政改革大綱の策定に取り組むことになりました。本市における効率的な行政運営は既に全国的にも高い評価を得ていますが、本市でもこれを機会に市民のみなさんのご理解とご協力のもとに、更に行政改革を推進していこうとするものです。そのため、市長を本部長とする「行政改革推進本部」を設置して検討を重ねるとともに、市民の方々十四人からなる「行政改革推進懇談会」や市議会の意見をお聴きして「前橋市行政改革大綱」を策定しました。大綱の全文は別掲とおりですのでご覧をいただき、市民のみなさんのご理解とご協力をお願いします。

#### 前橋市行政改革大綱(全文)

##### 基本方針

前橋市における行政の効率的運営については、かねてより国及び他の地方自治体に先がけて計画的かつ組織的に推進してきた。

とりわけ、前橋市新総合計画(昭和五十三年度～昭和六十二

年度)のもとにおいては、「行政に携わるすべての職員が真に市民本位の行政の実現に向けて十分考え、発想を新たにし、行政需要の増大と経費の節減に取り組んできた。

その結果、行政改革が強く求められている今日、本市においては組織・給与面をはじめとす

る多くの分野において、全国水準に比較して極めて良好な状態を保っている。

しかしながら、国や地方自治体を取り巻く社会経済情勢、財政事情等はますます厳しい状況にあり、国と地方を問わず行政全般にわたる一層の簡素合理化を求める国民の要望が高まっております。今後における財政事情の停滞や、高齢化社会の到来による行政需要の複雑化、多様化と都市の成長に伴う事務量の増大を考えたとき、なお一層の行政改革が必要であり、本市としても決して例外ではない。

##### 推進期間

この大綱の推進期間は当面三年とし、大綱に基づいて実施する個別の改善事項については、行政改革推進本部を中心として、出来るものは直ちに着手し、また、対外的な措置等を要するものについては早急に取り組むなど、その一日も早い実現を期するものとする。

##### 当面の措置事項

1、事務事業の見直し  
市行政は市民本位のものと、常に市民全体のために執行されるべきものである。

行政が真に責任を持つべき分野について再点検し、行政関与の必要性や守備範囲等に十分留意しなければならない。

コストの低減のみを追求することなく、市民サービスを第一に、柔軟で弾力的な組織運用に心がけると同時に、縦割りの弊害を排除し、横の連絡を更に密にして機能的な事務運営が図れるように努める。

また、OA機器の利用を更に促進し、財務会計処理の電算化をはじめとして事務処理の効率化と市民サービスの向上を図る。6、会館等公共施設の設置及び管理運営の合理化

現在設置している公社、協会等については見直しを行い、所管する施設や事業の充実を図るほか、施設管理の一元化についても検討する。

特に、文化・スポーツ関係の施設については、利用者の立場から再検討を加え、利用申込み窓口の統合と手続きの簡素化に努める。

また、市有財産においてもこれを効率的に運用するとともに、可能なものについては売却又は交換等の促進を図る。

2、組織・機構の簡素合理化  
社会経済の進展にともない、求められる行政の形態は高度化、ソフト化の方向にあり、事務分野も複雑化、多様化しながら拡大していくと思われる。

そこで、これまでの組織・機構のあり方についても見直しを行い、類似組織の整理統合や窓口の一本化をすすめ、部の増設などの組織の拡大を極力抑制する。

また、これにあたっては単に

コストの低減のみを追求することなく、市民サービスを第一に、柔軟で弾力的な組織運用に心がけると同時に、縦割りの弊害を排除し、横の連絡を更に密にして機能的な事務運営が図れるように努める。

また、OA機器の利用を更に促進し、財務会計処理の電算化をはじめとして事務処理の効率化と市民サービスの向上を図る。6、会館等公共施設の設置及び管理運営の合理化

現在設置している公社、協会等については見直しを行い、所管する施設や事業の充実を図るほか、施設管理の一元化についても検討する。

3、給与の適正化  
本市における職員等の給与の状況は、初任給、平均給料月額、退職手当等、他市と比べて概ね水準程度となっているが、職員の勤務意欲の高揚を図り効率的行政を遂行するために、常に適正な給与水準を維持するよう努力する。

4、定員管理の適正化  
本市においては、定員管理の適正化、行政運営の簡素合理化にいち早く取り組み、電算機活用による効率的な事務処理等を進めた結果、福祉、消防、教育の部門を除いては「あかぎ国体」を経てなお、ほぼ十年前の職員数と同程度の水準が保たれている。

今後は施設関係職員の充実等職員の資質と士気の向上を図りながら、最少の人員で最大の行政効果をあげるよう創意工夫し、引き続き現行の定員内による運営に最善の努力を払う。

5、民間委託、OA化等事務改革の推進  
特別な専門技術を必要とする

のために使用します。

また、これにあたっては単に

#### 国民参政95周年 普通選挙60周年 婦人参政40周年 を記念して

##### ●作文を募集

今年、明治二十三年七月に第一回衆議院議員総選挙が行われ国民が初めて国政に参加するようになつてから九十五周年、大正十四年五月にいわゆる普通選挙法が公布され二十五歳以上の男子による普通選挙制度が確立されてから六十周年、昭和二十年十二月に衆議院議員選挙法が改正され婦人に参政権が与え

られてから四十周年に当たる極めて意義深い年です。

この記念すべき年に当たり、明るくきれいな選挙実現のための選挙に関する記念作文の募集を行います。

テーマ①次の中から一題を選び、できるかぎり自己の体験に基づき具体的に記述する①参政権の拡張の歩みについて②政治参加としての選挙の意義③初めて選挙権を行使した感想④明るい選

##### ●11月に講演会

国民参政九十五周年、普通選挙六十周年、婦人参政四十周年に当たり「記念講演会・第十三回国民政治大学講座」を開催します。

日時：11月7日(木)と14日(火)の二回、午後1時～4時 会場：群馬会館 対象：政治や選挙に関心をもち二日間出席できる人、六百人 内容：①11月7日「一般教養：NHKアナウンサー・加賀美幸子さん(予定)、政治：

東京学芸大学教授・阪上順夫さん(11月14日)時局問題：毎日新聞論説顧問・神田碩之さん、経済：朝日新聞編集委員・早房長治さん 申し込み：10月31日(木)までに往復ハガキに住所・氏名・年齢・性別・職業(学校)を明記して下前橋市大手町一丁目一



市民の代表から意見を聞く行革推進懇談会 7月5日



9月27日 市庁舎で



「初演」に込める熱気  
この夏、吹奏楽経験者から募集して発足した市民吹奏楽団。二十七日の「市民音楽のつどい」での初演に向けて練習中です。

##### ☆ 横りんご 最盛期

天候にも恵まれて大豊作の嶺町のリンゴ園。「赤城」が終わって、人気の「陽光」が真っ盛り。農家はすべて自家直販です。

##### ☆ 荒牧小にミニ動物園

うれしいナ、一緒に遊べるヨノウサギなどかわいい動物たちと児童との、温かい触れ合いを願う同校PTAの記念事業。

#### 市政マラソン

##### ☆ 47地点で交通量調査

関越道の影響と市内の都市計画路線策定の資料にするため、先月二十六日、市職員百五十五人を動員して実施しました。

##### ☆ 市政モニターの会議

テーマは「広報まえばし」。先に行ったアンケートの結果を基に、広報、広報担当者交えての意見交換の場になりました。



来月、市場まつり

みなさんの日常生活に大切な生鮮食料品を供給している卸売市場では、第二回「市場まつり」を開きます。

【県総合食料品卸売センター】日時：11月10日(日)午前9時～11時 問い合わせ：同センター ☎3111

【前橋生鮮食料品総合卸売市場】日時：11月17日(日)午前9時～11時 問い合わせ：同市場 ☎3311

○：詳細は本紙11月1日号でお知らせします。

店舗づくり指導

小売店の経営健全化を図るため①店舗改装②店舗改造③商品陳列④店舗レイアウト⑤販売促進⑥店舗経営など環境に適した店舗づくりを指導します。

期間：10月18日(金)・19日(土) 診察員：中小企業診断士・東正高さん 診断方法：診断員が店舗を訪ね、約一時間にわたり診断・指導します 申し込み：商政課 ☎3602へ。無料

中小企業なんでも相談

対象：卸・小売業をはじめとする市内の中小企業 内容：販路開拓、資金繰り、賃金問題など 指導員：経営士・小暮欽一郎さん、中小企業診断士・東正高さん 申し込み：商政課 ☎3602へ。無料

10月 適用促進月間

労働者を一人以上雇用するすべての事業主は、雇用保険に加入することが義務付けられています。しかし、残念ながらいまだに加入していない事業所がかなり見受けられます。

今月は、これら未適用事業所の適用促進月間です。この機会に加入し責務を果たしましょう。適用事業所には、採用した従

工業団地(芳賀)47区画を分譲

工場などを広々とした赤城山ろくへ。前橋工業団地造成組合では、住居混在地での工場規模拡張の困難さ、産業公害の除去などを積極的に解決したい企業のため、芳賀東部工業団地を造成しています。完成は来年三月の予定です。この団地に進出を希望する製造業者は、お申し込みください。

分譲地の概要

所在地：五代町、小坂子町 総面積：二十五万五千平方メートル 分譲予定面積：十七万六千六百六十平方メートル 団地施設：道路、幅八メートル舗装、上水道：市上水道供給、下水道：市公共下水道に接続、電力：東京電力、ガス：東京ガス、公園：一か所(一万七千平方メートル) 用途基準：原則として都市計画法による用途地域による工業専用地造成工事完了予定時期：61年3月

分譲区画面積 一区画千平方メートル(三百坪) 一万九千二百八十六平方メートル(五千八百三十坪)の四十七区画

分譲予定価格 平均単価一平方メートル二万二千七百円(坪当たり七万五千円)

申し込み資格 ①製造業(製造業関連業種を含む)で二年以上の操業実績のある企業②指定期限内に譲渡代金が納入できる③土地の引き渡

用地造成は仕上の段階



11月 不正受給防止月間

雇用保険制度は失業した労働者の生活の安定を図り、求職活動の促進を目的としています。しかし、制度の主旨に反し就職やアルバイトなどで就労しているにもかかわらず、その事実を届け出ないで不正に受給している人が増えています。このような状況を放置することは、制度の適正な運営を大きく妨げる

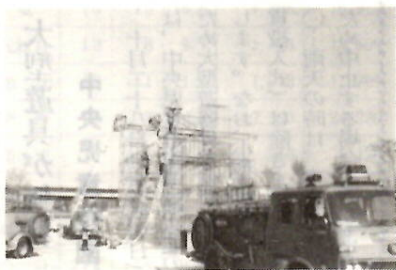
「雇用保険」正しく活用

雇用保険制度は失業した労働者の生活の安定を図り、求職活動の促進を目的としています。しかし、制度の主旨に反し就職やアルバイトなどで就労しているにもかかわらず、その事実を届け出ないで不正に受給している人が増えています。このような状況を放置することは、制度の適正な運営を大きく妨げる

の営業報告書④営業案内書⑤役員履歴書 書類選考と企業診断を実施し、当組合の譲渡審査会で決定。 ○：お問い合わせは同組合(工業課内) ☎内線3614へ。

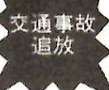
消防隊の秋季点検

20日、さちの池西側で



昨年の秋季点検

運転行為の10項目



増加する交通事故発生状況に「なんともできないのか」という声が市民からも寄せられています。事故の原因は、車を運転する人や歩行者の通行マナーの欠如がほとんどで、このマナーの向上以外に安全な通行は期待できません。

そこで、ふだん何気なく車を運転しているドライバーの犯しているいけない運転マナーについて、十のチェック項目を掲げてみました。自問自答してみてください。

①他人の通行に支障があることには関係なく不法駐車(特に歩道への乗り上げ駐車など)車禁止区域への駐車行為②歩行者への泥はね行為③深夜、早朝時間などに空ふかし、不必要なクラクション、カーステレオなど騒音のまき散らし行為④急ブレーキ、急発進など通行人や

記念シンポジウム

日時：10月26日(土)午後1時～4時30分 会場：群馬会館 対象：勤労女性、労使関係者、一般内容：講演とパネルディスカッション 問い合わせ：県労政課 ☎1111または前橋商工労働事務所 ☎2744へ。無料

税金で心の通う町造り

箱田中3年 柴田 将直



便利な納税組合に加入しませんか

市では、市税、保険税を計画的に完納していただくため「町ぐるみによる納税体制づくり」を推進しています。そして、この納税体制づくりの中核をなしているのが納税組合であり、組合への加入をお勧めしています。

固定資産の相続人代表者の届け出を

固定資産(土地・家屋)などを持つ人が亡くなった場合で相続人が二人以上いる時は、その時から被相続人の徴収金の納付等が完了する間、相続人の中から一人を選んで相続人代表者を届け出ることになっています。この届け出が一定の期間内(約三か月)にされなかった場合、市では相続人のうち一人を相続人代表者として指定します。○：お問い合わせは資産課 ☎内線3216へ。

納税相談など税理士会事務指導所

相談日：毎週水曜午前9時～午後4時。納税相談期間中(2月16日～3月15日)は土・日曜、祭日を除く毎日 対象：各関係機関の推薦者、一般者、零細な法人 会場：関東信越税理士会前橋支部事務所(大手町三丁目産業会館5階) 内容：①税務の相談②記帳の指導③税務書類作成の指導 問い合わせ：同所 ☎36131。無料

10月の納税

市県民税第三期・国民健康保険税第四期：10月31日(木)まで



井上敏夫さん 28 上泉町



大河原けさ代さん 23 天川町



◆市県民税第三期・国民健康保険税第四期：10月31日(木)まで

市役所は、〒371前橋市大手町二丁目12-1 ☎24-1111です。



「ニュースの窓」開催

中央公民館

新聞ニュースの読み方、理解の仕方についての成人学校「ニュースの窓」を開催します。  
日時 11月8日・15日・22日・29日、12月6日(金)午後6時30分  
8時30分 会場 中央公民館  
対象 市内在住・在勤で18歳以上の入学生を除く、先着四十人  
内容 ①新聞社一日航機墜落の日の二十四時間②新聞記者―地方記者は万能記者③新聞記事―十を取材して一を書く、書かないときもある④新聞紙面―一面から二十四面まで、そのページの顔⑤特ダネ―記者の使命感 講師 朝日新聞前橋支局長・邊津芳次さん 参加費 五百円(教材費など) 開校式 11月8日(金)午後6時30分から申し込み 11月1日(金)午後6時30分から参加費を添えて直接来館問い合わせ 同館 ☎3818

市立工業短大  
61年度学生を募集

市立工業短大では、六十一年四月入学の学生を募集します。この大学は、勤労学生のための建設部門専門の短期大学です。募集人員 建設工業科百四十人(土木工学専攻・男女七十人、建築学専攻・男女七十人) 試験科目 数学・数学Ⅰ・Ⅱ、外国語(英語Ⅰ・Ⅱ) 試験日 61年3月24日(月) 願書受付期間 61年2月22日(土)・28日(金)、午前10時～午後4時(22日)は正午まで 大学案内・願書交付 直接同短大へ。郵送の場合は、市立工業短大(〒370前橋市上佐島町四六〇)あて、百七十円切手を同封して申し込む。問い合わせ 同短大 ☎0111  
社会人に門戸を開くための社会人特別入学制度と二年次への編入学制度(来年一月中旬受け付け)もあります。

「Y」記念集会  
作文と出演者募集



市「Y」実行委員会では、来る12月1日(日)に「Y」記念集会を行います。これに先立ち、作文とサークルなどの紹介文を募集します。  
テーマ ①今、熱中していること、そして夢 ②あなたのサークル(スポーツ・郷土芸能・ボランティアなどの)の名称の由来、活動内容、雰囲気などの紹介 応募資格 15歳～30歳の青年(サークルは青年を中心にしたもの) 応募方法 11月10日までに六百字以内、住所、氏名、年齢、性別、職業(勤務先)または学校名、電話番号を明記し、〒370前橋市大手町二丁目二一市教委青少年課「Y」事務局へ  
また、記念集会の中で芸能の部として発表の場があります。個人・団体を問わず、日ごろの成果を発表したい人はどしどし応募してください。歌、演劇、手品、ものまね何でもかまいません。○：お問い合わせは同事務局 ☎内線4044へ。

フォトコンクール

国際青年年を記念して、前橋の青年(十三歳～三十歳)の姿を題材に撮影した作品を募集しています。奮って応募ください。題材 みなさんがとらえられた希望に燃える青年、元気はつらつとした青年、すがすがしい青年など現代の青年の姿を撮影し

青少年相談

悩みを持つ青少年や保護者のための電話相談です。お気軽にご利用を。  
開設時間 日曜・休日 午後2時～4時(土曜・月曜)午前10時～午後4時(火曜・金曜)午前10時～午後5時、午後6時～8時 相談電話 ☎241237  
面接相談は、日曜・休日を除く毎日午前10時から午後4時まで、中央公民館内の相談室で行っています。相談を希望する人はあらかじめ電話で ☎内線6101または ☎内線4042 に申し込みてください。

カルチャー

山王庵寺、光厳寺、敷島公園、こけし芸館、広瀬川 講師 市史編さん委員・近藤義雄さん 対象 各日とも先着二十人  
申し込みは商政課内市観光協会 ☎内線3603へ。参加費は無料ですが、昼食は持参してください。



敷島公園の松林にたたずむ萩原朔太郎詩碑

詩碑巡り

来年は、萩原朔太郎生誕百年を迎えます。朔太郎の誕生日11月1日に市内の詩碑巡りを行います。多くのみなさんの参加をお待ちしています。  
日時 11月1日(金)午前9時～午後3時 コース 萩原恭次郎群馬大橋わき、山村暮鳥(中央児童遊園) 平井晩村(中央児童遊園) 高橋元吉(前橋城跡) 萩原朔太郎(敷島公園) 伊藤信吉、萩原朔太郎(広瀬川) 講師 市秘書課長・野口武久さん 対象 一般先着二十人

図書館だより

文化講演会  
日時 10月25日(金)午後5時30分～7時30分 内容 真田太平記をめぐる 講師 郷土史研究家・唐沢定市さん  
文芸講演会  
日時 11月9日(土)午後2時～3時30分 内容 読書のためのしみ 講師 作家・金井美恵子さん(高崎市出身)

展示会

展示会 郷土の人物 磯部草丘  
10月16日(火)・12月14日(土)、午前9時～午後5時、12月7日(土)には元県立図書館長・関俊治さんの講演会「磯部草丘の絵画と文学」を開催します。  
お話の会  
日時 10月25日(金)午後3時～3時45分

詩碑と文化財巡り

敷島公園や広瀬川などへ

来年は、萩原朔太郎生誕百年を迎えます。朔太郎の誕生日11月1日に市内の詩碑巡りを行います。多くのみなさんの参加をお待ちしています。  
日時 11月1日(金)午前9時～午後3時 コース 萩原恭次郎群馬大橋わき、山村暮鳥(中央児童遊園) 平井晩村(中央児童遊園) 高橋元吉(前橋城跡) 萩原朔太郎(敷島公園) 伊藤信吉、萩原朔太郎(広瀬川) 講師 市秘書課長・野口武久さん 対象 一般先着二十人

10月28日  
「群馬県民の日」です

県では、今年から10月28日を「群馬県民の日」と定めました。これはみなさんに郷土への理解と関心を深めていただき、豊かな郷土を築こう、というものです。

大型遊具が無料

中央児童遊園

十月二十八日(日)県民の日と定めました。これはみなさんに郷土への理解と関心を深めていただき、豊かな郷土を築こう、というものです。

はにわ作りなど

日時 前期 11月3日(日)午前11時～4日(月)午後3時(後期)11月30日(土)午後1時30分～12月1日(日)午後1時30分

初級話し方教室

県立前橋青年の家では、話し方教室(初級)を開催します。この研修は、感じのよいあいさつや応対、スピーチの仕方、能率的で要を得た連絡や報告の仕方、家庭や職場を明るくする対話の工夫など、正しい人間関係を築く「話し方」の大切さを実技を通して学びます。  
日時 10月31日、11月7日・14日・21日・28日毎週木曜、午後6時30分～9時 会場 県立前橋青年の家 講師 群馬スピーチクラブ指導員 対象 青年、青少年団体指導者と話し方に興味、関心のある人三十人 参加費 三百円 申し込み 10月24日(木)までに電話で同家 ☎1673へ

秋の市民探鳥会

日時 集合 10月27日(日)、赤城大洞バス停前午前9時～午後2時30分 保険料 二十円 準備 昼食、水筒、雨具、ズボン、運動靴着用、できれば双眼鏡、鳥図鑑 問い合わせ 日本野鳥の会群馬県支部前橋分会・石見さん ☎2426

児童館あそび

★朝倉児童館 ☎1955  
10月16日(火)動く紙芝居 10月25日(金)ミニ運動会 10月30日(火)映画会 行事は午後3時からマお母さん卓球は木曜午前10時30分マ本の読み聞かせは毎週金曜午後2時50分から  
★日吉児童館 ☎5122

児童文化センター

★光明クラブ員募集  
対象 小4～中2、二十人 講師 元一中教頭・小沢喜三さん ほか 申し込み 10月19日(土)26日(土)に直接または電話で ☎文化の日のつどい  
日時 11月3日(日)午前9時～午後4時 内容 合唱、演劇、子供映画会など

市民文化会館

多数の応募の中から選ばれた若者のバンドが腕を競う「NHKヤングミュージックフェスティバル」を開きます。ゲストは麻生真美子とキャプテンほか。  
日時 10月20日(日)午後1時 観覧申し込み ハガキで市民文化会館 NHKかんまYMF係 〒370前橋市南町三丁目三十一へ  
□サウンド・オブ・ミュージック  
日時 11月10日(日)午後2時 出演 島田祐子ほか二期会メンバー 入場料 A席三千円、B席二千円(子供は半額)

教科書を展示

期間 10月28日(日)～12月21日(土) 午前9時～午後4時30分(土曜日は正午まで) 日曜・祝日・月末は休館 会場 教育資料館 大手町二丁目 問い合わせ 同館 ☎2012



教室

★親子バドミントン

日時 11月1日(金) 12月4日(火)  
毎週水曜合計十回、午後7時  
〜8時30分 対象 親子(小4  
〜一般 三十組 参加費 一般

★小学生体操

日時 11月6日(火) 12月6日(金)  
毎週水曜合計十五回、午後  
4時30分〜6時 対象 小5・  
6男女、先着各十五人 内容  
跳び箱、マット、鉄棒(男子)、  
平均台(女子) 申し込み 11  
月5日(木)までに保護者が電話で  
または直接。無料

★幼児体育

日時 11月6日(火) 12月6日(金)  
毎週水曜合計十回、A:午後  
3時〜4時、B:午後4時〜5  
時 対象 4・5歳児、A・B各  
二十人 参加費 五百円 申し  
込み 10月30日(火)午後3時に参  
加費を添えて保護者が直接。定  
刻に定員を超えた場合は抽選

★硬式テニス

コース・日時 水曜コース  
11月6日 12月11日、毎週水曜  
合計六回、午前10時〜正午(金  
曜コース) 11月1日 12月6日、  
毎週金曜合計六回、午前10時〜  
正午 以上は市民体育館。申  
し込みは必ずしも市民体育館内  
の体育振興公社 ☎09000へ。

スポーツ



スポーツの秋本番 / 市民運動会(南橋地区)で

大会

●ジュニアバレーボール

日時 11月4日(日)午前9時 会  
場 市民体育館 対象 小学生  
で組織した男女別チーム 申し  
込み 保健体育課にある所定の  
用紙に記入のうえ代表者会議で  
無料 代表者会議 10月30日(火)  
午後6時30分、中央公民館 問  
い合わせ 同課 ☎4032

●オリエンテーリング

日時 10月27日(日)午前9時(小  
雨決行) 会場 勢多郡北橋村・  
橋山周辺(城山荘老人休養セン  
ター集合) 対象 一般・学生  
競技方法 個人、トリム(グル

がんばりました

夏休みラジオ体操

■実施状況のまとめ  
表のとおり。各自治会から  
報告のあった実施状況をまと  
めたものです。  
■優良自治会表彰  
十五日間以上実施し五年以  
上の実績があり、今まで表彰  
を受けていない次の七自治会  
がラジオ体操優良自治会とし  
て表彰されました。

夏休みラジオ体操の実施状況

地区名	自治会数	報告数	実施平均日数	参加人員	
				1日平均	延べ
旧市域	60	47	13.1	6,734	74,940
上川淵	23	17	14.5	2,032	28,775
下川淵	13	7	16.7	446	6,647
芳賀	10	6	13.6	287	2,303
桂萱	19	13	13.7	1,744	22,388
東	16	13	15.6	1,895	18,910
元総社	13	8	9.7	1,185	10,800
総社	13	11	11.7	1,013	11,200
南橋	15	7	9.8	2,350	24,230
清里	5	5	28.0	216	5,120
永明	11	7	9.8	832	13,745
城南	16	12	12.4	1,490	18,762
合計	214	153	14.0	20,224	237,820

日吉町四丁目、三保町二丁目、  
下新田町東陽、江田町、  
橋町、  
山王町二丁目、下沖町、新前

員 水・金曜コース各三十人、  
日曜集中コース各三十人 参加  
費 水・金曜コース 千五百円、  
日曜集中コース 千円 申し込み  
10月20日(日)午前10時から直接  
総合運動公園へ。先着順 問い  
合わせ 同公園 ☎1911

★ハンドボール

小学生のハンドボールチーム  
をつくりたい。ボール投げがで  
きればだれでも参加できます。  
講習日 10月20日・27日(日) 11月  
4日(月)・10日(日)合計四回、午前  
8時30分〜10時 会場 市女高  
対象 小4〜小6の男女 参加  
費 千円 申し込み 講習日に  
会場。保護者には参加承諾書  
の記入・押印があります 問い  
合わせ 市ハンドボール協会事  
務局・関口さん ☎8214  
講習会でチームをつくり、11  
月17日(日)に富岡市で開かれる県  
小学生総体に出場します。

★バスケットボール

日時 11月8日・15日・22日・  
29日、12月6日、毎週金曜合計  
五回、午後6時30分〜9時 会  
場 県立前橋青年の家(文京町  
二丁目) 対象 青少年三十人  
内容 初心者向けの理論と実技  
参加費 七百元 申し込み 11  
月2日(日)までに県立前橋青年の  
家 ☎1673へ

●ボウリング

日時 11月10日(日)午前9時 会  
場 上電ボウル(城東  
町三丁目 ☎2121)、前橋ス  
ポーツレーン(三河町一丁目 ☎  
5661)、AMFエメラルド  
ボウル(国領町二丁目 ☎364  
05)、ボウルジャンボ前橋(下  
大島町 ☎60631)へ決勝前  
橋スポーツレーン 対象 一般  
・学生(小学4年生以上) 種  
別 ジュニア(小・中学生)、高  
校生・10歳代、20歳代、30歳代  
40歳代、50歳代、身障者(決勝の  
み) 競技方法 男女混合の個  
人戦でアメリカ方式、予選・決  
勝とも三ゲームトータルハン  
ディ(二ゲーム) 小学生男十

●ウェイトリフティング

日時 11月10日(日)、検量午前8  
時30分、開会式9時30分 会場  
市民体育館 対象 一般・学  
生(中学生以上) 種目 スナ  
ッチ、クリーンアンドジャーク  
クラス 男子十階級、女子九階  
級 申し込み 11月3日(日)まで  
に市ウェイトリフティング協会  
事務局・柳沢さん ☎728  
4へ。無料 問い合わせ 体育  
振興公社(市民体育館内) ☎  
0900

●スマイルボウリング

日時 11月12日(火)午前9時30分  
〜午後3時 会場 市民体育館  
対象 一般、一チーム五人編成  
申し込み 10月31日(木)までに保  
健体育課 ☎4031へ。無  
料 その他 上履き、昼食持参

まちの話題

公民館で  
ジャズ教室

清里地区



魅力ある公民館作り  
を目指して清里公民館  
では、意欲的な催しを  
行っています。そのう  
ちの一つにジャズ教室  
があります。地区の愛  
好家を対象に、この八  
月から始まったもので、  
現在受講生は二十代・  
三十代の若者九人。練  
習は原則として日曜夜

七時から三時です。「シバ  
の女王」や「星降る街角」な  
どビビュラー・歌謡曲の名曲  
をジャズ用に編曲して取り組  
んでいます。  
講師は先ごろ行われた「清  
里ヤングフェスティバル」  
で演奏会を開いた話題に  
なったサックス奏者の親  
松茂雄さん(五〇)です。「音  
楽する心を伝えたい」と、  
アレンジの方法やサイン  
グの技術をパッチリと教  
えてくれます。  
生徒たちは、来月に近  
づく公民館文化祭を前に  
熱っぽい練習に打ち込ん  
でいます。

市役所は、〒371前橋市大手町二丁目12-1 ☎24-1111です。

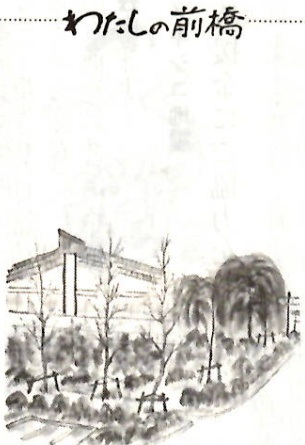
さわやか  
ハイ

15周年迎え  
た明寿大学

小神明町

(明寿大学同窓会長)  
角田 勇 76

昭和四十六年七月十五日、中  
央公民館主催の高齢者教室「明  
寿大学」が開校しました。  
当時、高齢者として、時代の  
変化に感じられる教養と生活態  
度を身に付け、生きがいのある  
人生をつくり出そうという熱心  
な百四十名の高齢者が参加し、  
大変な盛況でした。以来十五年  
にわたり、中央公民館を会場と  
して、さまざまな学習活動を続  
けてまいりました。現在では卒



市民体育館  
小林 時男 69(天川原町)





### 児童手当 特例給付

### の支給

子供たちの健やかな成長を願って  
児童手当の特例給付は家庭生活の安定と児童の健全育成を図るため、次の受給資格に該当する人に支給されます。この制度は本人の請求によって支給されますので、該当すると思われる人は速やかに請求してください。

児童手当の特例給付は家庭生活の安定と児童の健全育成を図るため、次の受給資格に該当する人に支給されます。この制度は本人の請求によって支給されますので、該当すると思われる人は速やかに請求してください。

共働きの人へ  
児童手当の特例給付は家庭生活の安定と児童の健全育成を図るため、次の受給資格に該当する人に支給されます。この制度は本人の請求によって支給されますので、該当すると思われる人は速やかに請求してください。

児童クラブは午後5時30分まで  
児童手当の特例給付は家庭生活の安定と児童の健全育成を図るため、次の受給資格に該当する人に支給されます。この制度は本人の請求によって支給されますので、該当すると思われる人は速やかに請求してください。

臨時の保母を募集  
児童手当の特例給付は家庭生活の安定と児童の健全育成を図るため、次の受給資格に該当する人に支給されます。この制度は本人の請求によって支給されますので、該当すると思われる人は速やかに請求してください。

現況届の受け付け11月から  
児童手当の特例給付は家庭生活の安定と児童の健全育成を図るため、次の受給資格に該当する人に支給されます。この制度は本人の請求によって支給されますので、該当すると思われる人は速やかに請求してください。

メキシコ地震  
児童手当の特例給付は家庭生活の安定と児童の健全育成を図るため、次の受給資格に該当する人に支給されます。この制度は本人の請求によって支給されますので、該当すると思われる人は速やかに請求してください。

# 20日まで しきしま文化祭

～ 老人福祉センター ☎ 332121 ～

老人福祉センター「しきしま」では、四十七のクラブと十九の自主クラブで約千二百人が活発な活動を行っています。日ごろの成果を発表する機会として、今年も盛大に文化祭を開きます。みなさんどうぞお出かけください。



手工芸の展示会場では自慢の作品の即売会も 昨年

老人・障害者  
居室の増改築  
六十歳以上のお年寄りや障害者の専用居室を増築・改築しようとする人に融資のあつせんを行います。

マッサージ施設などの整備  
視覚障害者で、はり・きゅう・マッサージの施術業を営む人が施設整備をしようとする場合に融資のあつせんを行います。

「古いテーマ」に講演会  
前橋婦人ボランティア連絡会では、だれでもやがては迎える高齢期を生きがいをもち、充実した生活を過ごせるよう、「老い」についての問題を取り上げ講演会を開きます。

県内の状況  
県の覚せい剤事犯の検挙者数は五十九年には五百九十五人で、これは人口十万人当たり三百三十三人で、全国平均二百四十四人を大幅に上回り、全国で四番目の覚せい剤汚染県になっています。

普及を図ります  
各団体の集会の際などに講話などの要請があれば積極的に出席しますので、この制度をご利用ください。

療育手帳の総合判定がAに該当する精神薄弱者（児）、在宅長期療養者（市特定疾患見舞金支給要綱の規定により、見舞金の支給を受ける在宅患者または、これに準じる疾病等で長期に療養を要する者、前記のそれぞれの人と同居の親族、両制度共通の要する資金貸付を受けていない（2）元利金の返済能力がある（3）納期が定まっている市税を完納している（4）本市に住所のある保証人が二人以上（一人は親族）いる（5）融資額が二百万円以上五百万円以内、返済期間が十年以内、利率が年八・〇％（うち五・〇％を市が年二回に分けて利子補給）返済方法が月賦・半年賦・年賦による元金均等償還、融資の時期が工事完了後（工事は融資あつせん決定後に着手すること）

療育手帳の総合判定がAに該当する精神薄弱者（児）、在宅長期療養者（市特定疾患見舞金支給要綱の規定により、見舞金の支給を受ける在宅患者または、これに準じる疾病等で長期に療養を要する者、前記のそれぞれの人と同居の親族、両制度共通の要する資金貸付を受けていない（2）元利金の返済能力がある（3）納期が定まっている市税を完納している（4）本市に住所のある保証人が二人以上（一人は親族）いる（5）融資額が二百万円以上五百万円以内、返済期間が十年以内、利率が年八・〇％（うち五・〇％を市が年二回に分けて利子補給）返済方法が月賦・半年賦・年賦による元金均等償還、融資の時期が工事完了後（工事は融資あつせん決定後に着手すること）

療育手帳の総合判定がAに該当する精神薄弱者（児）、在宅長期療養者（市特定疾患見舞金支給要綱の規定により、見舞金の支給を受ける在宅患者または、これに準じる疾病等で長期に療養を要する者、前記のそれぞれの人と同居の親族、両制度共通の要する資金貸付を受けていない（2）元利金の返済能力がある（3）納期が定まっている市税を完納している（4）本市に住所のある保証人が二人以上（一人は親族）いる（5）融資額が二百万円以上五百万円以内、返済期間が十年以内、利率が年八・〇％（うち五・〇％を市が年二回に分けて利子補給）返済方法が月賦・半年賦・年賦による元金均等償還、融資の時期が工事完了後（工事は融資あつせん決定後に着手すること）

療育手帳の総合判定がAに該当する精神薄弱者（児）、在宅長期療養者（市特定疾患見舞金支給要綱の規定により、見舞金の支給を受ける在宅患者または、これに準じる疾病等で長期に療養を要する者、前記のそれぞれの人と同居の親族、両制度共通の要する資金貸付を受けていない（2）元利金の返済能力がある（3）納期が定まっている市税を完納している（4）本市に住所のある保証人が二人以上（一人は親族）いる（5）融資額が二百万円以上五百万円以内、返済期間が十年以内、利率が年八・〇％（うち五・〇％を市が年二回に分けて利子補給）返済方法が月賦・半年賦・年賦による元金均等償還、融資の時期が工事完了後（工事は融資あつせん決定後に着手すること）

療育手帳の総合判定がAに該当する精神薄弱者（児）、在宅長期療養者（市特定疾患見舞金支給要綱の規定により、見舞金の支給を受ける在宅患者または、これに準じる疾病等で長期に療養を要する者、前記のそれぞれの人と同居の親族、両制度共通の要する資金貸付を受けていない（2）元利金の返済能力がある（3）納期が定まっている市税を完納している（4）本市に住所のある保証人が二人以上（一人は親族）いる（5）融資額が二百万円以上五百万円以内、返済期間が十年以内、利率が年八・〇％（うち五・〇％を市が年二回に分けて利子補給）返済方法が月賦・半年賦・年賦による元金均等償還、融資の時期が工事完了後（工事は融資あつせん決定後に着手すること）



保健所で

酒と健康の相談

お酒（アルコール）で、体をこわしたり、家族や社会に迷惑をかけていませんか。

保健所では、専門医師の協力を得て、健康上または生活上困っている人のために、相談日を設け、その人に適した指導を行っています。

本人自身あるいは家族、親しい知人等の中に「酒をやめたい」と思う人、酒をやめたい」という人がある場合など、お気軽にお出かけください。

薬と健康の週間

10月17日(木)から10月23日(木)までの一週間「薬と健康の週間」が全県下で実施されます。この運動は薬の持つ特質とその使用取り扱い、薬剤師の役割に関する正しい認識をみなさんに知っていただき、保健衛生の維持向上に役立てることを目的に行われます。これを機会に、薬について正しい認識を持っていただき、薬による事故防止に努めてください。

○：お問い合わせは保健所 ☎ 317 2 1 へ。

肝炎シンポと療養相談会

肝炎、肝硬変などでお悩みの人はご参加ください。

献血にご協力を

10月21日(月)市役所 午前9時30分～午後4時 10月26日(土)新前橋駅 正午～午後4時

新入学予定児童の

就学前の健康診断

来年度四月に小学校へ入学する子供を対象に、就学前の健康診断を次のとおり行います。

対象 54年4月2日～55年4月1日に生まれた子供 通知 実施日五日前までに行政自治委員を通じて その他 病氣などで指定された学校(会場)で受診できない場合は、その旨を学校に連絡し、隣接の学校で受診すること。実施時間は通知書に掲載



7か月児健診の内科

食生活で予防

肥満教室

肥満を予防する食生活の話を中心に運動や日常生活の注意点を学んでいただく教室を開きます。肥満の影響からしるびよってくる成人病を防ぐとともに、はつらつとした毎日を送るために奮ってご参加ください。

日時 11月12日・19日・26日(火) 12月3日(火) 午後1時30分～4時 26日は午前9時30分～正午 会場 中央公民館 勤労青少年ホーム 対象 40歳～50歳の女性で一般健康診査を受けている人 四十人 内容 栄養指導と指導、肥満度の測定、調理実習と

南橋で高血圧教室

成人病の予防と高血圧についての正しい知識を深めていただくために高血圧教室を開催します。高血圧でお悩みの人また家族の人、一緒に学びませんか。日時 11月6日(木)・14日(木)、いづれも午後1時30分～3時30分 会場 南橋公民館 内容 医師の話と映画、栄養指導と試食申し込み 保健衛生課 ☎ 内線3264

60年度

犬の登録と狂犬病予防注射

犬を飼っているみなさん、犬の登録と狂犬病予防注射はお済みですか。まだ受けていない犬は必ず受けてください。

料金は一頭につき4,800円です。表の日程で行いますので、当日会場へは通知書(ハガキ)を持参してください。通知書のない人は紙に、飼主の住所・氏名、犬の種類・性別・生年・毛色(白・黒・茶)・体格(大・中・小)・呼び名を書いてお持ちください。

現在犬を飼っていないで通知書が送付された場合は、台帳抹消の連絡をしてください。○…お問い合わせは環境整備課 ☎ 内線3274へ。

60年度(追加)犬の登録と狂犬病予防注射日程表

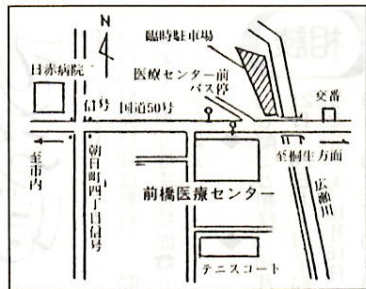
月 日	午前10時～11時30分	午後1時30分～3時
10月10日(日)	城南支所	前橋保健所
11月11日(月)	清里公民館	総社公民館
12月12日(火)	東公民館	市民文化会館
13日(水)	芳賀公民館	桂萱公民館
14日(木)	下川淵公民館	上川淵公民館
17日(日)	前橋市役所	前橋保健所
19日(火)	永明公民館	元総社公民館
20日(水)	南橋公民館	

赤ちゃんのけんこう

11月1日(金)前	医療センター
11月6日(水)⑤	清里公民館
11月11日(月)前・後	芳賀公民館
〃 〃	桂萱公民館
〃 〃	南橋公民館
〃 〃	上川淵公民館
〃 〃	永明公民館
〃 〃	下新田町南公民館
11月13日(水)⑥	中央公民館
11月15日(金)〃	総社公民館
前…午前10時～11時30分、後…午後1時～3時、 ⑥…午後1時30分～3時	
11月13日・20日・27日(木)午前9時～11時	保健所
対象…満3か月半～4か月未満児	
11月14日(木)午後1時30分～3時	児童文化センター
対象…満3か月～4か月未満児	
11月8日・22日(金)午後1時30分～3時	医療センター
対象…満7か月～8か月未満児	
11月1日・15日(金)午後1時30分～3時	医療センター
対象…満1歳6か月～1歳8か月児	
11月14日・21日・28日(木)午後1時30分～3時	保健所
対象…前月中に満3歳に達した幼児	
11月7日(木)午後1時～1時30分	保健所
対象…満1歳～1歳1か月	
11月12日(火)午前9時30分～正午	中央公民館
〃 午後1時30分～4時	〃
対象…満4か月児	
10月24日(木)、11月6日(木)、12日・19日(火)午前9時15分～正午	医療センター
11月6日・13日・20日・27日(木)午後1時15分～4時	上川淵公民館
対象…妊婦	
11月5日・12日・19日(火)午後1時～4時 (12日は午前10時～午後3時)	保健所
対象…妊婦	

壮年期からのほけん

10月30日(木)午前9時～10時	芳賀農協
申し込み…電話で保健衛生課 ☎ 内線3264へ	
10月24日(木)午後0時30分～1時	芳賀農協
甲状腺がん検診	母子健康センター
11月12日(火) 〃	〃
申し込み…電話で保健衛生課 ☎ 内線3264へ	
病医院・診療所で検診を受ける場合は個別検診実施医療機関へ直接または電話で申し込んでください。	
11月1日(金)午前10時～11時30分	医療センター
11月8日(金)午後1時30分～3時	総社公民館
11月11日(月) 〃	上川淵公民館
〃 〃	芳賀公民館
〃 〃	永明公民館
〃 〃	桂萱公民館
〃 〃	南橋公民館
11月13日(水) 〃	中央公民館



臨時駐車場が変更 十月三十一日(月)から医療センター西側臨時駐車場が使用できなくなります。予防接種・健診当日は北側臨時駐車場をご利用ください。

11月の日曜・祝日当番医表

日 週	内 科				外 科		婦 人 科	耳 鼻 科	眼 科	歯 科
3 日	村 山 医 院 表町1-13-17 21-4643 内児	海 津 医 院 大手町2-9-15 21-3236 内児	内 科 胃 腸 科 中 村 医 院 三保町1-47-4 24-8500 内	鈴木小児科医院 後閑町10-5 63-2967 児	外 科 皮 膚 科 た き 医 院 大利根町1-33-3 51-5101 外	山本整形外科医院 西片貝町1-200 32-3069 整	産 科 婦 人 科 真 中 医 院 千代田町4-8-1 31-4035	貴 船 医 院 高崎市井野町 1253 0273-62-0082	羽生田眼科医院 千代田町2-10-13 32-1010	○…日曜・祝日の 歯科診療は、 歯科医師会館 (岩神町二丁目) 19-9 ☎32-2046 で行っています。
4 日	振替休日 山 越 内 科 医 院 神 経 科 医 院 昭和町3-12-14 31-5352 内	上 毛 病 院 下大島町596-1 66-1482 内児	アキヤマ医院 平和町2-16-12 31-5265 内児	由上小児科医院 日吉町1-9-8 31-3646 内児	長 崎 医 院 住吉町2-12-5 31-3274 外内	萩原整形外科医院 中内町387-2 66-3550 整	横田産婦人科内科 下小出町1-16-5 34-4135	耳 鼻 咽 喉 科 町 井 医 院 文京町2-14-6 21-2551	細谷眼科医院 高崎市白銀町10 0273-25-0715	
10 日	第二日曜 斎藤医院(南町) 南町2-41-8 21-0258 内	町田内科医院 上沖町152 33-2665 内	永島内科医院 三保町2-11-20 32-6435 内	本間内科医院 文京町4-22-18 21-6807 内児	前橋外科医院 天川町1666-1 63-1018 外	前 橋 ヤ バ タ 胃 腸 病 院 千代田町4-17-6 31-4101 胃	神岡産婦人科医院 岩神町2-7-18 31-0691	小山耳鼻咽喉科 医 院 高崎市並木町135- 61 0273-23-0376	青木眼科医院 住吉町2-11-5 31-3707	
17 日	第三日曜 森 田 医 院 山王町1-7-1 66-4089 内児	元 山 胃 腸 科 内 科 医 院 上沖町608-2 34-6699 内	岸 内 科 医 院 本町1-7-12 21-0081 内	関 医 院 南町4-17-3 24-6456 児	星野外科医院 平和町1-7-21 31-7138 外内	原 医 院 下川町15-3 65-2300 整	馬場産婦人科医院 石倉町2-2-8 51-7485	橋爪耳鼻咽喉科 本町1-3-2 21-2745	沼賀眼科医院 高崎市相生町43 0273-22-3358	
23 日	祝 日 新 井 医 院 表町2-8-11 21-7311 内	塩崎内科医院 文京町3-10-10 21-8063 内児	大塚内科医院 三保町1-19-25 31-2399 内児	南 橋 医 院 青柳町337 31-4624 内児	野原胃腸科 外 科 医 院 田口町169-2 33-7820 胃外	金 古 医 院 日吉町3-14-6 33-1131 外内	野村産婦人科 (下沖) 下沖町129 34-7100	阪 本 医 院 高崎市本町1-3 0273-22-3565	山田眼科医院 西片貝町1-282-14 32-1213	
24 日	第四日曜 松 山 医 院 大手町2-4-5 21-5297	田 所 医 院 三河町2-16-3 24-3053 内児	大 竹 内 科 医 院 上京町3240 69-5550 内	嵯峨小児科医院 青柳町494 32-1188 児	篠 崎 医 院 大友町2-9-6 53-5553 脳神外	岩 崎 外 科 医 院 六供町19 23-7823 外	野村産婦人科医院 千代田町3-12-18 31-3616	三 浦 耳 鼻 咽 喉 科 医 院 千代田町3-3-7 31-5535	高草木眼科医院 高崎市北通町97 0273-27-2361	夜の緊急時に夜 間急病診療所 (朝日町四丁目) 9-5 ☎43-5111 時間＝午後8時 ～12時 診療科目＝ 内科・小児科

市役所は、〒371 前橋市大手町二丁目12-1 ☎24-1111です。



# あたたかい こころ

□現金三万円―匿名の人から、災害遺児、母子・父子家庭児童援助基金に。

□現金一万四千七百三十三円―沙羅英群馬町店から、社会福祉のために。

□現金九千五百二十円―二之宮町ゲートボール憩いのひろば(亀井玉雄責任者)から、社会福祉のために。

□ぞうきん百二十枚―駒形町・根岸つねさんから駒形小へ。

□竹ぼうき十本―西大室町・根岸さんから大室小へ。

□現金五万八千円―岸内科医院から社会福祉のために。

□現金二万四千九百六十円―ダイハツ車体レクリエーションクラブから、社会福祉のために。

□オルガン一台―上泉町・鈴木俊治さんから社会福祉のために。

## ふれあいの広場

日時11月2日(土)午後1時～3時30分 会場市之坪公園(南町四丁目) 内容音楽の広場、遊びの広場、体験の広場、模擬店の広場、施設の広場 問い合わせ社会福祉協議会 内線6032

## 9月の火災と救急

(一)は前年同期▽火災三件(四件) 60年累計五四件(九九件)▽救急三三六件(三二八件) 60年累計三二六件(三二二件)

## 前橋けりりん

10月26日(土)・27日(日)・28日(月) 11月9日(土)・10日(日)・11日(月)・16日(土)・17日(日)・18日(月)と、競輪祭場外を11月22日(金)・27日(水)に開催します。

○当日は競輪場付近の交通混雑が予想されますので、みなさんのご協力をお願いします。

## 公庫の中高 層資金融資

耐火構造で三階建て以上の共同住宅建設に資金を融資します。

□一般中高層融資 敷地面積―商業系地域は二百五十平方メートル以上、それ以外は三百三十平方メートル以上 建物延べ面積―千平方メートル以上(二つの一以上が住宅のこと) 利率―住宅部分、非住宅部分とも七・一五%

返済期間―住宅部分二十年以内、非住宅部分十年以内 返済方法―元利均等毎月払い

□土地担保中高層融資 敷地面積―三百三十平方メートル以上 建物延べ面積―千平方メートル以上 返済期間―一般中高層融資と同じ

方法―一般中高層融資と同じ ○お申し込みは10月31日(木)まで。詳しいことは住宅金融公庫北関東支所 6655へ。

## 盲学校で80周年文化祭

日時10月26日(土)午後1時30分～4時 会場市立盲学校(南町四丁目) 内容ステージ発表、児童生徒の作品展、点字の説明、はり・きゅう・マッサージの実演、盲学校の教材・教具、映画、茶席、PTAバザーなど

## 田畑のテープは電線に注意

田畑に設置する「スズメ追いテープ」が送電線や配電線に接触すると、停電事故になります。テープは風に飛ばされ、電線に接触しないよう注意してください。

## 高品位テレビの画像を公開

NH K前橋放送局では、ニューメディア「ハイビジョン」を公開します。日時10月18日(金)・20日(日)、午後7時～9時



「やったー!」南橋地区運動会の綱引きで、荒牧町が1等になり大喜びする応援の同町ミニバスケットボールチーム。

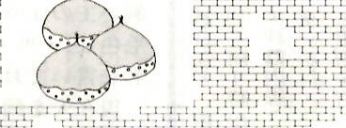
## あさる'85

地区朝市 10月27日(日) 立川町通り、朝6時30分～8時30分。朝市開催中はバス通り駐車場を無料開放。11月3日(日)①若宮町四丁目飯玉神社西通り、朝6時30分

この歴史をたぐ、この日を「あかりの日」と制定しました。これを契機に、照明器具の清掃を行ってみたい。いかでしようか。家庭の明かりをも一度見直ししよう。

10月27日(日) 立川町通り、朝6時30分～8時30分。朝市開催中はバス通り駐車場を無料開放。11月3日(日)①若宮町四丁目飯玉神社西通り、朝6時30分

## 三二情報



「戦国の上州武将」展 日時11月24日(日)まで 曜休館。ただし10月28日(月)と11月4日(月)は開館し翌日の火曜が休館。午前9時30分～午後5時 会場市立歴史博物館(高崎市岩鼻町) 内容長野県政、小幡信貞所用具、足利義満書状、上杉謙信軍配、武田信玄画像、風林火山の旗など約百件 期間中の行事①実演「古武道演習」と鑑賞初出陣式 10月27日(日)②見学会「箕輪城主長野氏の故地を訪ねて」11月10日(日) 講師・県文化財保護審議会委員・近藤義雄さん③講演会「戦国の上野武士」11月17日(日) 講師・都立大教授・峰岸純夫さん 観覧料大人100円、中高生50円、小学生30円(県民の日10月28日(月)は無料) 問い合わせ市立歴史博物館 0273(46)5522

## 相談

□心配ごと相談 10月21日・28日(月)母子福祉センター 10月16日・23日・30日(水)・10月18日・25日、11月1日(金)中央公民館 いずれも午後1時～4時 □高齢者職業相談 月曜・土曜午前9時～午後4時(土曜は正午まで) 会場は高齢者職業相談所(国領町二丁目県立福祉会館内) 3585 □幼児の教育相談 10月26日(土)午後1時～3時、桃井小。心や体に障害がある6歳までの幼児を持ち、お悩みの方はご利用ください。

## 新しい給水体制のこと

浄水場や井戸がこんなにあつたのですか―前回の分布図に驚いた、という声を聞いた。浄水場は十二。施設能力順に並べると敷島、野中、下細井、総社、芳賀、間屋、田口、江木、清里、元総社、泉沢、金丸だ。井戸の数は六十六にのぼる。これが一日最大給水量十六万立方メートルを支えているのである。 一つの見ると、分布図はもう一つの事実を物語っている。それは、浄水場の位置が市域のほぼ中央部に北に限られていることだ。水道水は高い所から低い所へ自然に流すのが合理的であり、おむね北高南低になっている本市の地形がそのうきである。 ここでは、第三次拡張計画で生まれ、敷島浄水場に次ぐ給水能力を持つ野中浄水場を、敷島浄水場の南約三百メートル、天川大島町内にあるこの浄水場の位置は、シリーズの第四回で紹介した、かつて豊富な水が清水川の原流となっていたあの辺りである。 もちろん旧利根川の川床だ。面積一七〇の横内には、何より平坦な田舎の形をした三つの配水池が目を引く。更に管理室・電気室・ポンプ室などのある建



野中浄水場の配水池

水池の水は、敷島浄水場からの配水管に直結して配水される。配水池には、ポンプは遠く離れた配水池まで水を押し揚げるほどの強力なものだ。 ここでは二十四時間送水を行っている。水需用の極端に減少する午後十一時から朝五時までは送水をストップする。井戸からの導水は続いているから、配水池には使用量が減るの目の中、大きな配水池は、このような水需用の変化に対応できる弾力ある備蓄庫の役割を果たしているわけだ。

すが、だんだんと輪を広げてゆくつもりです。 新潟県生まれ。営林局を退職後、自治会長を引き受けて六年余り。町づくりに対する情熱は相当なもの。 「道路や公園などの問題だが町づくりに必要なのは、浄水場は十二。施設能力順に並べると敷島、野中、下細井、総社、芳賀、間屋、田口、江木、清里、元総社、泉沢、金丸だ。井戸の数は六十六にのぼる。これが一日最大給水量十六万立方メートルを支えているのである。 一つの見ると、分布図はもう一つの事実を物語っている。それは、浄水場の位置が市域のほぼ中央部に北に限られていることだ。水道水は高い所から低い所へ自然に流すのが合理的であり、おむね北高南低になっている本市の地形がそのうきである。 ここでは、第三次拡張計画で生まれ、敷島浄水場に次ぐ給水能力を持つ野中浄水場を、敷島浄水場の南約三百メートル、天川大島町内にあるこの浄水場の位置は、シリーズの第四回で紹介した、かつて豊富な水が清水川の原流となっていたあの辺りである。 もちろん旧利根川の川床だ。面積一七〇の横内には、何より平坦な田舎の形をした三つの配水池が目を引く。更に管理室・電気室・ポンプ室などのある建

## 新・まえばし風土記

新しい給水体制のこと ―上水道ものがたり(其)―

物、沈砂池、着水井、井戸などが配置してある。なぜか、敷島浄水場で見たと同じ多行松が周囲の土手に整然と生え、構内には手入れの行き届いた芝生が美しい。

まず、水源の井戸。井戸は、構内の三本のほかに、永明小付近、上長磯町地内、上大島町線路北、浄水場西の四本がある。井戸には、三十センチから七十センチの各種水中モーターポンプが、地下水をくみ上げ、道路に埋められた導水管を通して浄水場に送っている。沈砂池に集められた原水には、消毒の塩素注入が行われ、砂が除かれる。これで水道水の出来上がりだ。水は配水池に流れこむ。配水池は「P C工法」によるもので本県初の施工だった。容量は三基で合計一万一千六百立方メートルもある。配水池の水は、敷島浄水場からの配水管に直結して配水される。配水池には、ポンプは遠く離れた配水池まで水を押し揚げるほどの強力なものだ。



ふれあいの広場