



とじて保存しておいてください いかまた お役にたつことと思います

新春の 市街地

人口23万9千人、世帯6万3千9百、面積147.39平方キロ、群馬県面積の2.3パーセントを占める前橋市。明治25年4月の市制施行当時の7.71平方キロから、7次にわたる隣接町村の編入で、市発足当時の19倍、東西18キロ、南北19.3キロの市域となり、首都圏内の拠点都市として発展してきている。時あたかも、ことしは市制施行80周年にあたる。新春のひかりのなかに、力強い底力を秘めて、大きなひろがりを見せる前橋市街地。(市街地の中心にある東電塔上から県庁・利根川・群馬大橋をのぞむ)

年頭のことば

市制施行八十年を迎えた
本年が市政の発展と市民
の幸福のかけ橋となりま
すことをお祈りいたしま
す。

前橋市長 石井繁丸

昨年の広報一月一日号で、私は「昭和四十六年の前橋は移り多き年になるでしょう」とご挨拶申し上げました。このことばを、私は私なりに、ほぼ実現し得たと確信するものであります。その一例が、ゴミ処理場の完成です。「ゴミ戦争宣言」などといわれているとき、それに先がけて、六供町のみなさんのご理解で立派な処理場ができ、ゴミ処理に威力を発揮しています。

さらに、火葬場も天川大島町を中心とした地区住民のみなさんのご協力で立派なものができ、新春早々には斎場施設もお目見得することになります。

特筆大書すべきは、県民会館の完成でしょう。立派な大ホールをもつ白亜の県民会館は県民の誇りであるとともに、前橋市民の誇りでもあらうと思います。

●ドルショックと市政 各方面のみなさんが、ずいぶんご心配なさったドルショックも、前橋市にはあまり顕著な影響がありません。何よりと思います。今年も予算その他堅実に組み、市政発展のため確実に前進を続けたいと思っています。

●外遊と収穫 私は昨年、日本土地区画整理協会の海外視察団長として、二十日間ほど欧州七か国を視察してまいりました。その節は、市民のみなさんにいろいろとお世話になりました。この視察によって、私の前橋市に対する、また都市問題に対する信念は、一層強くなりました。その実感は、『国家は滅亡するが、都市は生きなければならない』という信念です。都市とは、市民が自分たちのため、子孫のため、すべての市民の力によって創造され、育成されなければならないというのが、私の都市に対する歴史理念であります。

ローマを見学し、パリを見、ロンドンをたずね、前橋市もこれらの都市の優れた点には謙虚に学び、特に市民に学び、立派な永遠に繁栄する都市をみなさんとともに造りたいという信念を強めてまいりましたのは、大きな収穫でした。

●本年の抱負 昨年、前橋市の予算は百億円をこえました。これは決して背伸びした予算ではありません。健全財政であり、またドルショックがあっても、崩れることのない予算といえます。

本年も百億を超過する当初予算を組み、現在の市民のため、将来に続く市民のために、種々の事業を計画しています。

市立図書館の建設、温水プールのついた体育トレーニングセンター等が計画に乗りましようが、これ等の施設のための用地は取得してありますから、心配ありません。そのほかいろいろの企画もありますが、総合整備十か年計画の五年目を迎えて、全職員とともにがんばって実現に移していく覚悟です。

●市制八十周年記念行事 本年は市制施行八十周年を迎えましたので、この行事は「温故知新」心の温まる、あすへの前進をこめた、希望に輝やく行事をしたいと思っています。



昭和47年へ大きな期待と責任をこめて執務中の石井市長。

年頭所感

昭和四十七年の新春を迎え、前橋市二十三万市民の皆様が、健康で幸多い年でありまうようお祈り申し上げます。昨年、激動の経済情勢など多くの問題を含みながらも本市はみなさんの英知と良識のもと、順調な繁栄のうちに新春を迎えることができましたことについて、ここから祝福を申し上げます。

わたくしは、昨年九月の第三回定例市議会におきましては、からず議長に就任し、その重責を痛感し新たな決意をもって奮力ながら、円滑な議会運営と市政の進展を期して、誠心誠意懸命の努力を傾注してまいりましたつもりであります。おかげをもちまして、大過なく越年することができましたが、これもひとえに市民各位のご支援とご協力のたまものであると、ここから感謝する次第であります。

昨年わが国としては、ニクソン米大統領の新経済政策によってもたらされた国際通貨の危機に直面し、大きな恐慌を迎えた中で、本市としても、新都市計画法の実施や、関越、上武国道、上越新幹線の発表など大きな変化が、広域化の時代を迎えています。当面北関東の拠点都市をめざして進み、産業、教育、文化、福祉の向上など市政全般に著実な施策を進めてまいりました。

また一面、都市は人間の喜びを広げる生活の場であり、人間の豊かさを高める生産の場でもあり、さらにまた、人間の安らぎを深める

新春を迎えて

前橋市議会議長

藤井 清



る休息の場でもあると思うものであります。

この意味において、新年度に処するわたくしも市議会といたしましては、これまでの市政の発展の基盤をしっかりとつとめて、予想される税制の改正と、景気沈滞による税収の落ち込み等きびしい財源難におおわれるものと思われまうが、激変する社会情勢に対応するための諸施策、とくに、ドルショックに伴う中小企業金融対策、都市再開発と総合的な交通対策並びに住みよい街づくりのための経済流通策と公害対策、或いは教育文化の向上と老人福祉対策等々市民の日常生活に直結する生活環境を改善し、市民の福祉向上をはかる「市民優先」の市政を積極的に推進しなければならぬと考えるものであります。

申しあげるまでもなく、これからの地方自治体は、名実ともに内政のなめととなって豊かな地域社会の建設にとりくみ、一九七〇年代を誇り得るような輝かしい時代にする努力をしなければならぬと信じますので、議決機関であるわれわれ市議会といたしましては本年もまた終始公正に二十三万市民の信託にこたえ、諸問題を慎重に審議し、市民各位のご期待にそうよう努力する決意であります。どうか、市政に対するみなさんのよりいっそうのご理解とご協力をたまわりますようお願いいたしまして、新年のごあいさつといたします。

12月定例市議会

決算認定など可決

桃瀬小の新設・駐車場条例決まる

22議案件
報告2件

昭和四十六年十二月定例市議会は、三日開会され、会期十八日間二十日閉会しました。この議会は、別名「決算市議会」とも呼ばれており、四十五年度の各会計決算の認定を中心とし、四十六年度各会計補正予算ほかを含めこの議会で提出された議案は二十二件、報告二件で、それぞれ可決、承認されました。あらましは次のとおりです。

市民福祉の向上に努力

市長の決算説明

昭和四十五年度の予算については、第三次計画をむかえた総合整備計画の具現化を基本方針とし、行政の各分野に対する市民の要望に積極的に取り組む姿勢で編成、一般会計で当初七十七億一千四百三十四万四千円を計上、その後、四回の補正により

収入の伸びと経費節減で

形式収支において生じた差引額の内容は、歳出面では、まず、桃瀬小、桂東小学校の屋内体育館の工期変更による次年度への繰越明許の不用額四千四百万円が最も多く、次が各課等の需用費などの節減で二千四百四十四万円、六供清掃工場建設工事費の不用減八十一万円、市民プール西側土地の埋立工

いゆる形式収支で一億五千三百五十六万四千八百三十三円の黒字となりました。

これを前年度と比較しますと、歳入において十七億五千九百九十九万増で伸び率二・六パーセント、歳出では十七億八千二百九十九万の増で二・三・四パーセントの伸びとなりました。

収入役に高橋氏



高橋収入役

この議会で、任期満了となった山下正男収入役の後任として、高橋泰治総務部長(54歳)を選任、議会の同意を得ました。

高橋収入役は、昭和十二年市役所就職、衛生・厚生・税政・収税・人事・秘書・総務各課長、社会部長・総務部長等を歴任していま

収入役に高橋氏

この議会で、任期満了となった山下正男収入役の後任として、高橋泰治総務部長(54歳)を選任、議会の同意を得ました。

高橋収入役は、昭和十二年市役所就職、衛生・厚生・税政・収税・人事・秘書・総務各課長、社会部長・総務部長等を歴任していま

投資的経費が増加

四十五年度決算額の内容を、性質別に区分してみますと――

①投資的経費が四十四億八千五百四十一万円(構成比四七・六パーセント) ②人件費が九億九千九百九十九万円(二・二パーセント) ③物件費が一億一千三百五十九万円(六・五パーセント) ④補助費が五億二千四百五十二万円(五・六パーセント) ⑤補助費が四億六千五百四十四万円(五・〇パーセント) ⑥補助費が四億六千五百四十四万円(五・〇パーセント) ⑦補助費が四億六千五百四十四万円(五・〇パーセント) ⑧補助費が四億六千五百四十四万円(五・〇パーセント) ⑨補助費が四億六千五百四十四万円(五・〇パーセント) ⑩補助費が四億六千五百四十四万円(五・〇パーセント)

住民の生活環境に「ひずみ」

地方自治制度の問題点

ここで、わが国の地方自治制度をふりかえり、その問題点と本市における今後の私の姿勢の一端をのべてみたいと思います。

わが国は、終戦後六・三制をはじめとする新制度を定めて、戦災の復興や打ちつづく災害復旧に追われるなど、いくたの苦難の途を歩んできました。その途上、深刻な赤字に直面し、財政再建の時

可決された議案

- ①昭和四十五年度前橋市各会計決算認定について(別記)
- ②昭和四十六年度前橋市一般会計補正予算(別記)
- ③昭和四十六年度前橋市食肉処理場特別会計補正予算(別記)
- ④昭和四十六年度前橋市競輪特別会計補正予算(別記)
- ⑤昭和四十六年度前橋市水道事業会計補正予算(別記)
- ⑥昭和四十六年度前橋市下水道事業会計補正予算(別記)
- ⑦昭和四十六年度前橋市農業共済事業会計補正予算(別記)
- ⑧市職員給与条例の改正について(恩給法の改正によって、恩給年額の改定が行なわれたので本市においても、これに準じ恩給料および扶助料の年額を改定しようとするものです)
- ⑨前橋市市税条例等の改正について(地方税法の一部改正による、市街化区域農地の固定資産税・都市計画税に関する規定が改正され、昭和四十七年一月一日から施行されます。これに伴い、市税条例の一部を改正するもので、この改正にあわせて条例の付則の規定を整備しようとするものです)
- ⑩前橋市建築物における駐車施設の設置等に関する条例の制定について(別記)
- ⑪前橋市児童手当支給条例の改正について(児童手当法の施行にともない、本市で実施している児童手当制度を、国の制度に移行するための条例改正です)
- ⑫前橋市農業総合研修センターの設置および管理に関する条例の制定について(富田町一、三〇三番地に新しく設置した研修センターの管理、使用料などを定めたもので、農業経営の合理化、農業者・農業団体の総合研修の場として有効に利用されることになりま
- ⑬前橋市市営住宅設置条例の改正について(後閑町一、〇一九番地に広瀬第六団地を建設、中層耐火五階建て九十戸、中層耐火四階建てを九十六戸を四十六年度に建設するためのものです)
- ⑭前橋市立学校設置条例の改正

十二月議会で「前橋市建築物における駐車施設の附置等に関する条例」が可決され、一月一日から施行されました。

この条例のねらいは、自動車が出はいる建物の所有者や管理者に、駐車施設の設置を義務づけ、駐車場の確保からあふれた車が狭い道路に駐車することになり、交通混雑の激化に拍車をかけている現状を緩和するためのものです。対象地域は市街地の商業区域二百七十四ヘクタールと、その周辺地域九百四十五ヘクタールの合計一千二百一十九ヘクタールです。

300平方につき

最低一台の駐車施設

この地域内の百貨店をはじめ商店や事業所など特定用途の建物で床面積が延べ千五百平方メートル

「駐車場条例」制定 一月一日から施行

百貨店などに設置義務

以上のものは三百平方メートルにつき最低一台の駐車施設を設置、また住宅など非特定用途の建物で床面積が延べ三千平方メートル以上のもは、三百五十平方メートルにつき一台の駐車施設をつくる

以上、この条例のねらいは、自動車が出はいる建物の所有者や管理者に、駐車施設の設置を義務づけ、駐車場の確保からあふれた車が狭い道路に駐車することになり、交通混雑の激化に拍車をかけている現状を緩和するためのものです。対象地域は市街地の商業区域二百七十四ヘクタールと、その周辺地域九百四十五ヘクタールの合計一千二百一十九ヘクタールです。

46年度 補正予算

□一般会計

歳入歳出にそれぞれ2億8,663万円を追加し、これで本市の一般会計予算総額は110億1,676万円となりました。今回追加した歳出額のおもなものは次のとおりです。

- ・身体障害者福祉費に 268万円
- ・老人福祉費に 1,048万円
- ・児童措置費に 1,685万円
- ・新斎場建設費に 3,136万円
- ・失業対策事業に 849万円
- ・農業構造改善対策費に 807万円
- ・土地改良費に 472万円
- ・商業振興費に 5,000万円
- ・道路維持費に 2,552万円
- ・道路新設改良費に 2,106万円
- ・街路事業に 4,119万円
- ・公園費に 104万円
- ・公営住宅建設費に 3,864万円
- ・消防費に 134万円
- ・学校の共同調理場費に 121万円
- ・学校管理費に 277万円
- ・学校備品充実費に 1,510万円

□特別会計

●食肉処理場＝処理場整備工事の追加453万円、汚泥処理施設工事に350万円、場内整備追加に103万円など、合わせて495万円を追加、歳入歳出それぞれ2,358万円となりました。

●競輪＝競輪開催経費追加3,087万円、一般会計への繰入金5,000万円の追加等を見込み、歳入歳出総額はそれぞれ52億4,183万円となりました。

●水道事業＝水源＝および浄水場などの動力費・修繕費に619万円配水給水費に146万円、施設改良費に1,000万円、水道施設の土地購入費に3,454万円を追加し事業の拡充整備をはかります。

●下水道事業＝業水洗便所工事委託費に2,200万円、処理場建設費に3億8800万円をそれぞれ追加し排水区域の拡大と水洗化の普及促進につとめます。管きょ敷設は若宮町3丁目、朝日町4丁目、文京町4丁目、国領町2丁目地内を完了、下水処理場は年度末一部運転開始を目標に、一期工事がすすめられています。

●農業共済事業＝農作物共済の水稲に4,755万円、陸稲に371万円、麦に927万円の追加を主とし補正額は2,184万円となり、総額で2億6,993万円となりました。



発展する前橋市街地

選管委員に 江原氏ら選任

前橋市選挙管理委員、同補充員

このことから、今後の財政運営は、かなりの困難さも予測されますが、適正な財政運営の原点にのっとり、住民のひとりひとりが生活に生きがいと希望を託すことができる市政、そして真に豊かな社会の建設に、あらゆる努力を傾注していきたいと考えています。市民のみなさんの深い理解と協力をおねがいいたします。

水道第四次拡張 計画を決める

この議会で、上水道第四次拡張事業計画が承認されました。建設年度は昭和四十七年度から五十一年度までの五か年間に、総事業費二十五億(起債二十四億三千万円、水道会計七千万円)をかけて、市の全域(金丸町を除き高崎市萩原町大沢町の一部を加える)を給水区域としています。給水人口は三十二万人、給水量一日に十九万二千立方メートルを予定しています。

①前橋市上水道第四次拡張事業計画について(別記)

②収入役の選任について(別記)

③前収入役山下正男に対する退職手当について

④報告 ①工事請負契約の専決処分について(西片貝町一、三四〇番地に小学校を工費一億二千七百七十万円の新設するためのものです。鉄筋コンクリート三階建て、床面積三八七二平方メートル) ②工事請負契約の専決処分について(火災で焼失した城東小学校の改築工事の四十六年度分鉄筋コンクリート三階建て床面積一、〇四五平方メートル、四十七年度分鉄筋コンクリート四階建て床面積二、〇二七平方メートルを、一億二千二百二十万円で契約した専決処分です)



活発な質疑・討論で終始した12月定例会市議会本会議場

【二面からつづく】

代を経て、よくやく赤字を脱却しました。

さて、これから内容に厚味のある地方自治の展開が期待されたのですが、経済の急速な成長に並行した公共投資の整備が立ち遅れたまま、今日に至っているわけであります。

このため、道路、住宅、上下水道、ごみ・し尿の処理など、住民生活の面の遅れや、他面では交通・公害・農政・消費者行政などの新しい問題をよび、その解決を迫られているのであります。

わが国は、一九六八年において国民総生産が世界第二位となりましたが、国民ひとりひとりが身近かな生活に結びついたものとして、この繁栄の実感を感じてはいたっていいのが現実の姿でしょう。国民生活をとりまく各種の公共施設社会資本の整備が、国民総生産や国民所得の伸張に比べ極度に遅れ、住民の生活環境に、かすかすの「びずみ」を生じさせている結果でしょう。

加うるに、社会経済の急激な変化は、現行の地方自治制度に対し多くの批判を生み、また交通、通信のいちじるしい発達、住民の広域的な移動と情報網の発達を促し、多くの問題を投げかけてきています。さらに、過密、過疎の問題を誘発しています。

首都圏内の 中核都市に

私は、これらの諸問題に対処するには、確たる地方自治制度の構築は、現在のところ、今後の財政運営は、かなりの困難さも予測されますが、適正な財政運営の原点にのっとり、住民のひとりひとりが生活に生きがいと希望を託すことができる市政、そして真に豊かな社会の建設に、あらゆる努力を傾注していきたいと考えています。市民のみなさんの深い理解と協力をおねがいいたします。

来図を描き、これに「人間の回復」を加えながら「都市問題」に積極的に取り組むことが必要と考えます。

とくに、本市としては首都圏内の中核都市として、また日本と表日本を結ぶ経済流通と文化交流の拠点都市として、ますます重きを加えていくことから、財政需要はいちだんと増してくると思われまます。

に次のかたがたが選出されました

【選挙管理委員】

江原三(朝日町二丁目) 大國軍之丞(紅雲町一丁目) 立田清治(三河町一丁目) 三輪伝治郎(紅雲町一丁目)

【補充員】

北堀慶弥(後閑町) 塩原貞吉(田口町) 岡崎茂雄(駒形町) 手嶋亀太郎(下沖町)

昭和45年度決算総括表 (1万円未満は4捨5入)			
会 計 別	歳 入	歳 出	繰入歳出差引残額
一 般 会 計	95億5,535万円	94億0,179万円	1億5,356万円
特 別 会 計			
国民健康保険	13億1,013万円	11億7,894万円	1億3,119万円
食肉処理場	2,267万円	2,013万円	255万円
中央児童遊園	1,519万円	1,510万円	9万円
競 輪	53億0,604万円	52億5,944万円	4,660万円
中小企業合理化資金貸付	3,089万円	2,773万円	316万円
用品調達	3億8,101万円	3億8,101万円	0万円
小 計	70億2,259万円	68億8,235万円	1億4,024万円
合 計	166億2,129万円	162億8,414万円	3億3,715万円

昭和45年度一般会計歳入歳出決算			
科 目	歳 入 額	科 目	歳 出 額
市 税	34億7,878万円	議 会 費	1億0,737万円
自動車取得税	8,924万円	総 務 費	11億5,573万円
地方交付税	11億6,250万円	民 生 費	9億7,413万円
交通安全対策特別交付金	838万円	衛 生 費	8億0,709万円
分担金及び料	8,409万円	労 働 費	1億8,507万円
使用料及び料	1億8,801万円	農林水産業費	6億0,975万円
国庫支出金	11億3,375万円	商 工 費	4億5,526万円
県 支 出 金	4億9,325万円	土 木 費	26億5,043万円
財 産 取 入	1億2,972万円	消 防 費	2億3,275万円
寄 附 金	6,746万円	教 育 費	14億3,906万円
繰 入 金	3億8,969万円	公 債 費	3億0,893万円
繰 越 金	9,118万円	諸 支 出 金	4億7,622万円
諸 取 入	14億7,401万円	予 備 費	0万円
市 債	7億6,530万円		
歳 入 合 計	95億5,535万円	歳 出 合 計	94億0,179万円

①前橋市立学校給食共同調理場設置条例の改正について(上佐島町五二九番地に南部共同調理場を新設し、城南・天川・中央・上川淵・下川淵・広瀬小学校ならびに第一・第五中・第七中学校の児童生徒の学校給食調理を担当するものです)

②群馬県自治会館管理組合の設置について(大手町三丁目の群馬県自治会館を取得し、その管理および運営をするため、群馬県内の市町村で一部事務組合を設置することに同意するもの) ③群馬県自治会館管理組合の設置について(大手町三丁目の群馬県自治会館を取得し、その管理および運営をするため、群馬県内の市町村で一部事務組合を設置することに同意するもの) ④群馬県自治会館管理組合の設置について(大手町三丁目の群馬県自治会館を取得し、その管理および運営をするため、群馬県内の市町村で一部事務組合を設置することに同意するもの) ⑤群馬県自治会館管理組合の設置について(大手町三丁目の群馬県自治会館を取得し、その管理および運営をするため、群馬県内の市町村で一部事務組合を設置することに同意するもの) ⑥群馬県自治会館管理組合の設置について(大手町三丁目の群馬県自治会館を取得し、その管理および運営をするため、群馬県内の市町村で一部事務組合を設置することに同意するもの) ⑦群馬県自治会館管理組合の設置について(大手町三丁目の群馬県自治会館を取得し、その管理および運営をするため、群馬県内の市町村で一部事務組合を設置することに同意するもの) ⑧群馬県自治会館管理組合の設置について(大手町三丁目の群馬県自治会館を取得し、その管理および運営をするため、群馬県内の市町村で一部事務組合を設置することに同意するもの) ⑨群馬県自治会館管理組合の設置について(大手町三丁目の群馬県自治会館を取得し、その管理および運営をするため、群馬県内の市町村で一部事務組合を設置することに同意するもの) ⑩群馬県自治会館管理組合の設置について(大手町三丁目の群馬県自治会館を取得し、その管理および運営をするため、群馬県内の市町村で一部事務組合を設置することに同意するもの)

小鳥やおに虫が大好きな斎藤君学校の小鳥小屋の前で



このころ、ぼくたちのすんでい
る大空では、森や林がすくなく
なってきた。木を切ったあとに、な
えを植えられるのに、木を植え
ないで家を建てたり、畑にしたり

みどりいっぱい町に

＊野鳥や虫たちの宝庫を残したい

東大室町

斎藤 栄 一
(大室小学校・三年)

「をたさんとておくりまし
た。ようち園の人たちは、とても
よつこんだそうす。

また、ぼくたちは妙壽湖のおし
鳥に、かしの葉を百五十枚もあ
つめて送ったけれど、とてもたい
へんでした。森や林がどんどんへ
つていくと、かしの葉を拾う
ことはできないし、ぼくたちの大
すきな野鳥やおに虫がいないな
くなってしまいます。このことはぼ
くたちにとって、とてもさびし
いことです。

ぼくは大きくなったら広い土地
を買って、木をたくさん植えたい
と思います。広い林で野鳥がた
だり鳴いたり、また、おに虫がふ
えればみんな大喜びすると思
います。

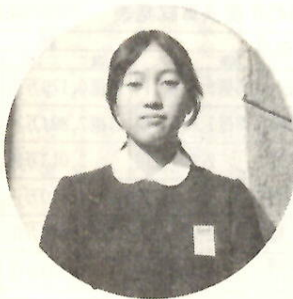
冬になると、赤城おろし
の「からっ風」が吹きま
る前橋。でも市街地の西に
は、神話にでてる「八岐
(やまた)のおろち」を思
わせる利根川が、その大き
なからたを、ゆるやかに
ねらせて流れていきます。

ねむっている 郷土の遺物を思う

＊ほしい「郷土の歴史・資料館」

北代田町

小林 緑
(第四中学校・二年)



歴史が得意な小林緑ちゃん

使われたきりで、そのままだり
をかぶつてはおいておかれている
大昔の遺物がたくさんあることを

「歴史が得意な小林緑ちゃん」
使われたきりで、そのままだり
をかぶつてはおいておかれている
大昔の遺物がたくさんあることを

聞きまして、わたしは、大昔のも
のを見たり、読んだりするのが大
好きです。友だちのなかにも、そ
ういうことの好きな人が何人もい
ます。

わたしはそういう人たちのため
にも、大学の先生がたが研究に使
われたあと、たまたま資料館に
なをつくり、わたしたちがそれ
を見学できたいと思うのです。

うすもれていく遺跡、あるいは
価値がありながら、そのままにさ
れていく県内の、前橋の遺物がま
だまだあちこちに散らばっているの
ではないでしょうか。

わたしは、わたしたちの祖先が
どんな生活を、どんな考えをも
つて、この前橋の土地を築いてい
ったのかを知りたい、今の前橋
・これからの前橋をどうするべき
か、たいせつなことだと思いま
す。

県庁わきの前橋城跡、そこから
見おろせる利根の流れ、上毛の山
々を見るたびに、わたしはもう一
度わたしたちの前橋の歴史を、よ
り深く理解したいと思うのです。

前橋市に親切運動を

＊月に一日「親切運動の日」を提案

川原町 三宅 さつき
(岩神小学校・六年)



みんなに親切をつくそうと呼びか
ける三宅さつきちゃん。岩神小で。

ひと口に親切とはいっても、な
かながら行えないものもです。日
本特有の、すなおに出せないけれ
近頃、いろいろな忙しのか、ど
ろから知れませんが、やっている人
が少なそうです。

たとえば、紙くずや空き缶が
落ちていても、だれも知らない顔
をして、通りすぎてしまいます。
あきんどでも、事故のもと
になるかもしれません。

そこで、わたしは月に一日「親
切運動の日」を提案いたします。

思いますが、若い人は知らないふ
りをして、よほど嫌っているとし
よを、よま目にしながら、先に
渡ってしまいます。

バスの中でも、席をゆする人は
あまりありません。そればかりか
運転手さんや車掌さんでさえ、乗
り降りがおそいと、ふきげんにな
ります。

道ばたに、紙くずや空き缶が
落ちていても、だれも知らない顔
をして、通りすぎてしまいます。
あきんどでも、事故のもと
になるかもしれません。

そこで、わたしは月に一日「親
切運動の日」を提案いたします。

近年、前橋市は車の進出や人
口の増加で、車が渋滞するほど
にまわっています。

企業にいうのは、目的が「利潤
の追求」を重視しているため、

村田 伸生



“生物尊重”を旗印に

＊市政に望むひとこと

平和町二丁目 村田 伸生

(前橋工業高校・三年)

「社会福祉の向上・社会環境の改
善」といったことに関しては、殊
のほか無感のようです。

先日、ある新聞の群馬版に「前
橋市のオキシダントは、まだ規定
内であるから、だいたいようごと
いうまなことが書いてありまし
た。こういういかたは、おかし
いのではないかと、思うのです。

このままへ進んでいけば、現
定外となるのは、必至です。した
がつて、今からどうしたら現在以
下になるか、厳密に計算し、なん
らかの手段を講じなければいけな
いのではないのでしょうか。早期治
療がいかにたいせつであるかは、
東京・川崎・大阪などの実態を知
ることによって、明らかです。

私は前橋市に望みます。
生物尊重を旗印（はたき）に
し、よりよく生きていけるような
そんな市政をつくらねばならな
い。決して、「人間」のみにこ
だわってはいけません。ありま
す。何となく、そういう考えか
たは、不自然なのですから……。

現在の前橋の行政施策は、まだ
まだ古い考えのものが多く、ま
だ「生物尊重」の考えが、ま
だ「人間」のみにこだわって
いる面が多分にある気がしま
す。われわれ人間は、そして、あ
らゆる生物は「生きる」という、素
朴であるが生物の原動力とい
う「確かな権利」を持っています
ですから……。

古市町 前田範子

ですから、学校のきふんは、
広びろとした田んぼと畑にかま
れていきます。よく晴れた日には、
わたしたちの二階の教室のまどか
ら、くつきりと高崎のかんのんさ
まを見るのができず。そして
新校舎の屋上からは、赤ぎ、は
るな、みずぎの土毛・三山の美し
い山のすがたを見ることができま
す。

それは、
のはん気ガスや工場のエントツか
ら出るけむりのため、空気がよご
されて、こきゅうきの病氣など
で苦んでいる人たちのことを見
たり聞いたりします。わたしたち
の住んでいる前橋の空は、こんな
にちやうど澄んでいることを思うと
「とてもいあわせなことなんだな

A black and white photograph of a young girl climbing a wooden structure, possibly a playground or a simple frame. She is wearing a light-colored jacket and dark pants, and is smiling at the camera. The background shows a simple building and a fence.

前橋にいつまでも澄んだ空を——とねがう前田範子さん

*ひとりひとりの注意がたいせつ

学校の火事が教訓にと狩野くん



三俣町 狩野浩志

(城東小学校・五年)

ぼくたちの学校は火事で焼けてしまいましたが、六月十九日の夕がなりました。ぼくが、学校へかけつけたころは、ボヤぐらいですむと

まず、火事をおこさないことが大事です。おこってしまったら、もうひびのがらないようにするのが必要です。

思っていたが、三千分ぐらいの間
 に、火の勢いがつよ々、校舎の三
 分の一が焼け落ちてしまいました
 た。
 このように、火事のはじまると
 すぐ燃えてしまいます。だから、
 ところで、火事をみつけたら、自
 分ひとりだけで消そうとしないで
 一八九番へ電話することがたいせ
 づだと思えます。
 でも、このごろの火事のあった
 ときの様子を見ると、電話をして

から消防車がなかなかとう着しません。これは、道がこんぎつしているためではないかと思ひます。いくら早く現場へ着こうと思つて

も、スピードが出せないのではな
いでしょうか。やっと火事場に着
いたと思うと、そこには見物人が
多くて、消火活動が思うようにで
きません。そのため、消せる火事
も消せないでひろがってしまいま



＊自由にのびのびと遊べる場所を

勝沢町 柊沢 博子

(市立女子高校・二年)



すべてが都市化されていく今、わたしたち人間までが、機械のようになつていくような気がします。「情にあつい」といわれている群馬県民も、公害に悩まされ、交通地獄から自分を守っていくのが精一杯で、心のゆとりも失なわれか

けているようであり、たいへん淋しく思われます。
 そこで、人々には、いいこの場所、というものが、貴重になつてきます。
 つつと、前橋市にある公園と、いつものを考へてみますと、確かに以前にくらべてとつてはいいですが、利用者の側からみると、施設・設備面などで、まだまだ満足するには、ほど遠いのが現状のようです。
 たとえば、のびのびと利用できない公園、あるいはお金をささなければ利用できない乗り物やゲームばかりの公園。このようなもの

が多いように感じられます。

わたしたちに必要なら「公園」というものは、子どもはもちろん、おとなの人たちも、ほかにじゃまされることなく、いこうものではないかと思えます。

さらに、人びとが思いきり体を動かせるような場所といえは、学校のグラウンドくらいしかありません。そのグラウンドさえ、自由に使えない現在、わたしたちはうすれはよいのでしょうか。

緑がたくさんあり、お金を必要としないで、みんなが自由にのびのびと楽しめ、遊べ、人びとに本当の心のゆとりを与えてくれる、そんな「いいところ」が市のあちろにちばにほしいと思います。

そこに、ほとんどのレクリエーションが生まれ、レクリエーションのあるところに、真のクリーエートの活動や生産や進歩が生まれてくるものと思いますが、いかがでしょうか。

＊第二市民プールや
児童文化センターも

後閑町 塚田義人

(第七中学校・一年)

ぼけたちのまち。つまり、七中地区は、前橋市の南部の地域である。教室の窓から川を見ると、田があり、森があり、川があるというように、自然環境に恵まれたところであるが、たに、市街地から遠くはなれているので、いろいろと不便なところがある。

「ラーを回せば、こわれていてよく回らないのである。」これは、ほんの一例であって、も



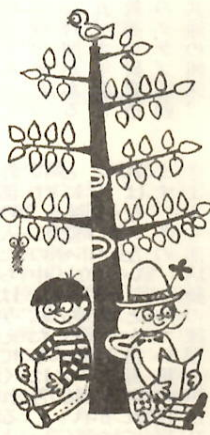
くん。

然をなくしたくないということだ。幸い、この地域は、自然環境には恵まれたいが、その点に、ぎやかぬ市街のほうは縁が少なくて、かわないそうだと思う。人間かなるべく自然を奪わないことがいま、たいせつなことだと思う。ととも生意気なことを書いてしまったが、これは、ほくひとりの単なる「わがい」としてすましてくはない。

＊文化のかおり・人びとの和

南町一丁目の野芳海

(第一中学校・三年)



東京など的大都市では「隣は何をする人ぞ」のころばに代表されるような、あまりにも人と人との関係がなごみすぎるようです。

くつかのバスセッションに参加して、若き男女を問わず話し合うとかの、人間関係の深まりを、より一層強いものにしていてもらいたい。

それにて、市政だつて前橋市民の人間関係が深まり、より多くの市民の団結のもので行なわれたほうが、よりよきに決まっている。

サークル活動であれば、文化的なものなら、図書館や公民館をラールに使い、また、スポーツ関係のものであれば、学校の庭や敷島公園の緑のグラウンドを使うとか、

そこで、今度は、前橋市の都市開発も結構なところと思うが、これと並行させて、市民の人間性を高めていく方法はいくらでもあると思う。とにかく、人と人とのつながりというものを、もっと尊重し密接にすべきである。

的野芳海くん



めるとか、豊かな人間形成といったことに関しての政策を講じて欲しいと思う。

ら、より市政も発展し、民主的なことができることはまちがないだろう。

たとえは、スポーツ・文化的なサークル活動をもっと活発にするとか、一つの問題を市民全員がい

ことしの夢

▼交通整理におとうさんやおか

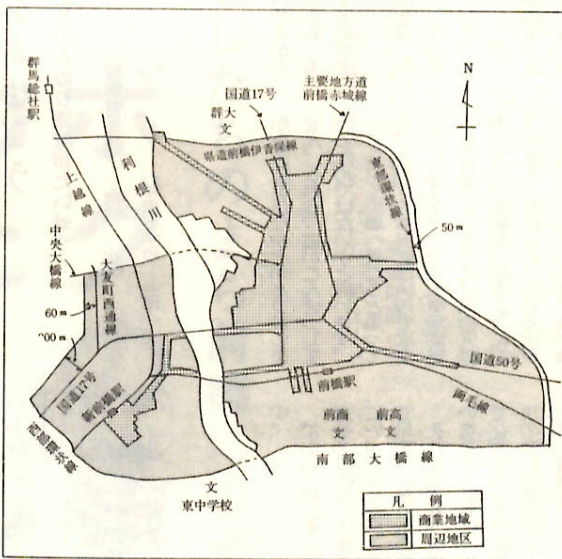
の中にしたりまあ、安全で事故のない通学ができるように。
に。(第五中・深谷加代子)▼野球を思い切りやって、から
だをきたえたい。プロ野球の選手が目標。(桃川小六年・須
川章則)▼ソロバンを習ってみたい。(天
川小一年・渡辺満貴子)▼ことしはじめて
学校でスキーにつれて行ってくれるので楽
しみ。スキーで思い切り滑れるようになり
たいわ。(市安高・森晶子)▼ことし年
は、ぼくの体力づくりの年。マラソンをつ
づけます。(城南小五年・森田淳)



12月市議会で決まった 駐車場条例 のあらまし

1月25日に説明会

駐車施設附置対象区域



駐車場条例 のあらまし

「駐車場条例」正確には「前橋市建築物における駐車場の設置の位置等に関する条例」が3面掲載のとおり12月市議会で可決、一月一日から施行されました。

そこで、特にこの条例の適用を受ける既存大規模建築物の所有者または管理者および大規模建築物の新築、増築あるいは用途変更を予定している所有者や管理者等のかたがたを対象に、一月二十五日(火)午後一時三十分から市水道会館ホールで説明会をひらきます。関係のかたはご出席ください。

1 条例の適用範囲

都市計画法で定める商業地域Ⅱ、総社町総社および総社町植野の区域を除くⅡと商業地域の周辺地区で、右の略図のとおりです。

2 建築物の所有者等または自動車による通車者等が利用する事業場の責務

この条例による駐車施設の設置は、3に示すように建築物の新築増築などの場合に義務づけられます。

3 駐車施設の設置義務

①建築物の新築、増築または用途変更(大規模の修繕や模様替えなども含む)をする場合、次に掲げる建築物の規模および駐車施設の基準により算定した規模以上の駐車施設を、建築物内または同一敷地内に設けることが義務づけられます。

4 駐車施設の規模

①一定の幅二・五メートル以上、奥行六メートル以上です。

5 駐車施設の設置の特例

建築物の構造または敷地の状態により、あるいは道路交通上支障がある場合で建築物内または同一敷地内に設けることが適当でないときは、建築物の敷地からおおむね三百メートル以内に設置を認められます。

●商業地域

▽特定用途の場合は建築物の規模が延べ面積が千五百平方メートルをこえるものが、三百平方メートルごとに一台駐車施設を付置しなければなりません。

▽非特定用途の場合は、延べ面積が三千平方メートルをこえるものが、三百五十平方メートルごとに一台の付置義務があります。

●周辺地区

①特定用途のみで、延べ面積が三千平方メートルをこえるものが対象で、三百五十平方メートルごとに一台の付置義務があります。

②商業地域内の特定用途と非特定用途の混合用途建築物で、延べ面積が三千平方メートルをこえるものが、または特定部分の延べ面積が千五百平方メートルをこえるものは特定用途建築物とみなして算定されます。この場合の算定は、(延べ面積×0.5)とします。

●罰則規定

また命ずることができません。

6 罰則規定
義務違反に対する改善命令に従わなかった場合は十萬円以下の罰金または立入検査のさせられたり、虚偽の報告などをした場合は三萬円以下の罰金科せられます。

△参考▽特定用途Ⅱ劇場、映画館、演芸場、観覧場、放送用スタジオ、公会堂、集会所、展示場、結婚式場、斎場、旅館、ホテル、料理店、飲食店、待合、キャバレー、カフェ、ナイトクラブ、バー、舞踏場、遊技場、ボウリング場、体育館、百貨店その他の店舗、事務所、病院、卸売市場、倉庫、工場。

市職員募集

次のとおり市職員を募集します

□職種・採用予定人員①用務員(住込)②用務員(通勤)③清掃員④給食員⑤機械操作員(畜場)⑥水道技手……各若干名

□応募資格昭和47年4月1日現在年令三十七歳以下の男子(給食員は女子)で本市に通勤可能な地域に居住する人に限ります。ただし住込用務員および清掃員については居住地の制限はありません。

□申込方法①申込用紙請求先は市役所二階人事課(大手町二丁目十一)②申込手続は、申込用紙に必要事項を記入し、写真を添えて人事課へ提出してください。(郵送による受付はいたしません。)

□受付期間一月五日(水)から一月十四日(金)まで勤務時間内

○くわしいことは人事課(24局一一二)内線二二二へお問い合わせください。

公立保育所(園)入所の手続は

■申請書用紙は、1月10日から13日の3日間、各保育所(園)と市の福祉事務所(千代田町分室・電話24局一一二内線三八)でお渡しします。

■申請書は、1月17日から19日まで、希望する保育所(園)へお出しください。期限は遅れないように。

○くわしいことは、前号(12月15日号)広報をご覧ください。問い合わせは、市福祉事務所または各保育所(園)へ。

学校リレー訪問

学校リレー訪問

第五中学校

第五中学校メモ

□開校 昭和33年4月 □校地面積21.970平方メートル □校舎面積5.888平方メートル □生徒数873人 □学級数21 □教職員数36人

市の東南部、静かな住宅街が続くところ、前高、天川小学校と並んで私たちの学校はあります。

歴史を秘めた二子山古墳を前に赤城山の雄大な姿を背にして、でんとたっている三階建ての校舎、部活動の練習でにぎわう広い校庭、私たちの心を和らげてくれる多くの木々や草花、私たち八百七十三人の五中生は、このような恵まれた環境の中で、中学校生活を送っています。

他校とくらべ

と、歴史の浅い五中ですが、今では市内で三番目に大きな中学校になりました。

五中の名を質を、より高め、はたして私たち五中の生活目標を胸にがんばっています。

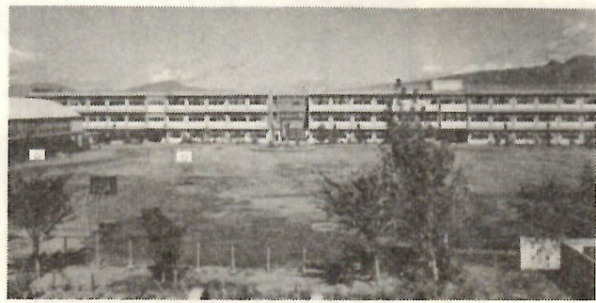
①じょうぶで意志の強い生徒になろう。

②正しい判断と行動のできる生徒になろう。

③友情に厚く上品な生徒になろう。

④よく学習し考える生徒になろう。

⑤進んでしごとをする生徒になろう。



スマートな五中校舎と広い校庭。後方に赤城がみえる

また、課外のクラブ活動——これを五中では部活動と呼んでいますが、これもまた私たちの生活に欠かせないものです。放課後の校庭はうす暗くなるまで、各部の練習の音が聞こえています。ここの中で、各部の練習の成果が実を結んだ結果といえるでしょう。

生徒会主催による行事もたくさんあります。生徒集会である朝のつどい、球技大会、新聞コンクール、フォークダンスの会、座談会など全校の生徒の協力によって、中学校生活を有意義にすごすことが考えられています。

五中の生徒は、明るく素直で礼儀正しい上品な生徒という評価を外部の人たちは与えてくれるようです。この中に私たちは苦しいことにも堂々と立ちまわっていく、たくましさをも身につけていかねばならないことを指導されています。冬の、つめたい風の校庭にきょうも部活動の練習の音がひびいています。

女のへたたりなく集い、自分たちの手で活動内容や計画が考えられています。

二、三年生の先輩たちが、一年生をやさしく指導する姿、一年生たちが二、三年生を信頼し慕っている姿、男子の生徒がお茶やお花をしたり、女子の生徒が剣道をしたりなど、ほほえましい光景が随所に見られます。

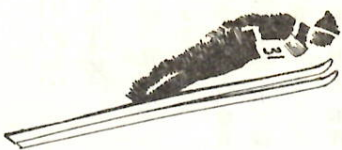
クラブ活動の経験は、先生がたと親しく接する機会がふえたり、新しい友情が育てたりと、自分からすすんで活動にたりくむ自主的な態度が身についたり、私たちの中学校生活の貴重な思い出となるでしょう。

また、課外のクラブ活動——これを五中では部活動と呼んでいますが、これもまた私たちの生活に欠かせないものです。放課後の校庭はうす暗くなるまで、各部の練習の音が聞こえています。ここの中で、各部の練習の成果が実を結んだ結果といえるでしょう。

札幌オリンピック聖火

本市を通過

1月5日・6日



スポーツの祭典「札幌オリンピック冬季大会」は、ことし二月三日から、札幌市を中心として開催されます。
この聖火リレーが、一月五日・六日、本市を通過します。
本市内のリレーコースと中継所は次のとおりです。市民のみならず、

の歓迎をおねがいいたします。

▽一月五日

高橋市（車両リレー）一都九
ホンド前（12時57分）一都九
三都メイトール（群馬銀行石倉支店
前（13時06分）一都九・千四百メ
イトール（群馬銀行到着（13時15
分）聖火は県庁泊

▽一月六日

群馬県庁出発（9時05分）一都九
千四百メイトール（大生相互銀行前
（9時14分）一都九・千三百メ
イトール（群馬銀行東支店前（9時23
分）一都九・千三百メイトール（佐
田建設天川工場前（9時31分）一
都九（車両リレー）一都九郵便局西側
（9時44分）一都九（車両リレー）一
伊勢崎市へ。

この市内の聖火リレーランナー
は、選考の結果、次のかたがたが
担当します。

▽一区（スケート選手）

鶴田智之・関口好昭（指揮者）
川田正（正走者）勅使川原博、藤
生直輝、松村英、黒岩清一、須田
次雄、太田京二、萩原英隆、糸井
泰信、真下広章、石井とく江、中
島桃代、高岸まゆみ（以上隊員）
▽二区（陸上選手）
橋爪瑞次、高橋嘉三（指揮者）
吉野宏（正走者）芝田一郎、中沢
清一、野寺博文、金井寿夫、大竹
和美、安原宜夫、星野昌一、根本
慶子、鈴木初音、登丸和江、神宮
正美、高城真知子（以上隊員）

札幌オリンピックポスター



札幌オリンピック聖火リレー

詳細は市体育課（電
話32局六五三九）へ
お問い合わせを。

市民スポーツ祭 スキー大会

市教育委員会、市体育協会、前
橋ホワイトベア・スキークラブ
の主催による市民スポーツ祭スキ
ー大会は、一月二十三日（日）
午前九時三十分から武尊オリン
ピアスキー場でひらかれます。

種目は、大回競技、距離競技
職場対抗競技の三種
目で、大回が少年
少女、一般男子10歳
以上、20歳台、30
歳台、40歳台、50歳
台以上、女子（高校
を含む）に分かれ、
距離競技（2・3キ
ロ）が10歳台・20歳
台・30歳台・40歳台以
上、職場対抗が大回
競技（年令別10名）
リレー（4名）です。

申し込みは一月十
一日までに市体育課
（千代田町分室）ま
たは市内運動具店
へ。貸切バス利用希
望者が四十人になっ
た場合は貸切バスの
手配をいたします。

破傷風予防接種

追加免疫接種1月21日から

市では、破傷風の予防接種を希
望されたかたに対して、45年6月
と7月に初回免疫（2回接種）の
接種を行ないました。今回、この
かたがたに対し、追加免疫の接種
を行ないます。希望されるかたは
注意事項をよく読んでから、もよ
りの会場へお出かけください。

▽接種者

昭和40年4月2日から43年7月
31日までの出生者で、45年6月と
7月に初回免疫（2回接種）を完
了し、追加免疫の接種を希望する
人。追加免疫は初回免疫完了後12
か月から18か月の間に接種するこ
とになっています。ただし、次に
該当される人は、受ける必要あり
ません。①破傷風予防接種の追加
免疫完了者。②百日せき・ジフテ
リア・破傷風（混合）予防接種の
2期完了者。③公立保育所、公立
幼稚園の幼児（公立の保育所・幼
稚園の幼児については、1月17日
から各施設で実施する予定です）

▽追加免疫を受けるための
注意事項

予防接種には、思いがけない事
故がおきることがありますから、
次のことに注意してください。
□健康診断日当日会場での接種の前
に予診を行ないます。保護者は、
子どもさんの健康状態をくわしく
医師に話してください。会場へく
る前に自宅、昼の体温をはかっ
てきてください。体温は、問診票
に記入していただきますから必ず
実行してください。
□問診票と問診票の用紙は当日、
会場でお渡しします。子どもさん
の健康状態を知るために必要で
母子手帳などを参考にし、必ず自
分で責任をもって記入してくださ
い。

▽接種を受ける場合

□次のいずれかに該当する場合は
予防接種を受けられません。

①熱がある②現在心臓、血管系
腎臓、肝臓、糖尿病、脚気の人③ひ
きつけを起したことがある人④じ
んましんを起したことがある人⑤
食物にアレルギーがある人（肉魚を
食べたり牛乳、卵などを飲むと異
常がある）⑥病後で衰弱している
著しく栄養状態が悪い人。

□接種後の注意①接種を受けた
日は過激な運動、入浴などはさけ
てください②予防接種のあと接種
部分が赤くなったり痛みや軽い
発熱などがあることがあります
しかし高熱、おう吐、けいれんそ
の他の異常な症状があるときは、
すみやかに医師の診察を受けてく
ださい。

予防接種会場は、駐車場の用意
がありませんので自家用車でくる
ことは、できるだけご遠慮くださ
い。特に小学校の敷地内は、事故
に予診を行ないます。保護者は、

各種相談日

●母子健康相談
1月10日（月）〃芳賀、桂賀、南
橋、永明各公民館。12日（水）〃
総社公民館。13日（木）〃東、元
総社、清里、南町四丁目各公民館
広瀬団地第三集会所。25日（火）
〃朝倉団地、下川淵、中石倉各公
民館、駒形会談所。〇〇時間は
いずれも午前10時から午後3時まで
です。家族計画相談も同時に行な
います。

●成人病相談 1月19日（水）午
後1時から4時まで、総社公民館
で血圧測定、生活栄養指導などを
行ないます。

●医師会育児相談 1月26日（水）
群馬メデイカルセンター三階育児
相談室で、乳児を対象に健康診断
栄養指導などを行ないます。時間
は午後2時から4時まで。

●保健所の健康相談
▽乳幼児健康診断は毎週火曜日
▽一般健康診断は1月10日・17
日・24日・31日。各月曜日。内容
は成人病相談など。

▽療養相談は毎週水曜日。
時間は、いずれも午前9時から
11時まで。

●成人の日にあたる献血を
市では「成人の日」にちなんで
1月15日午前10時から12時まで群
馬県スポーツセンターで「集団集
血」を実施します。成人として記
念すべき日に、ひとりでも多くの
人が献血していただくようお願い
いたします。当日、成人式会場
前に献血車が出張します。

●集団献血 1月26日（水）午前
10時から12時までが東公民館。午

後1時から3時までが元総社公民
館。

●心配ごと相談所だより 毎週金
曜日、母子福祉センターでひらく
心配ごと相談は、7日・14日を休
み、1月は21日・28日に相談を行
ないます。

●児童文化センター
だより

▽天文教室「星雲星図をみよう」
1月16日（日）午後5時～6時30
分まで。対象は小学校4年生以上
中学生まで。（小学生は父兄同伴）
講師は市立女子高の菅野重也さん
申し込みは2月14日まで（休館
日除く）先着60名。無料です。

▽科学映画・NHKに記録映画を
みる会 1月16日（日）午後1時
30分～3時まで。

▽自転車の安全な乗りかた検定
小学生4・6年生50名を対象に1
月22日（土）午後2時～4時まで
指導と練習1月23日（日）午前9
時～12時まで検定。申し込みは1
月17日～21日までに来館するか電
話で。

▽少年少女のためのレコードコン
サート 16日（日）午後3時～4
時まで。テーマは「美しい音のく
に」です。曲目は「エリーゼのため
に」「トロイメライ」。

▽親子造形教室「たこを作ろう」
1月23日（日）午後1時
～4時まで。対象は小学生とその
親40組80人（高学年は親子にか
ぎらず）。講師は群大教育学部講
師の千本木康彦さん参加者はナイ
フ、はさみ、のり、水彩絵の具、
材料費二百円を持参ください。希
望者は16日～21日までに直接また
は電話で申し込みください。



児童文化センター

破傷風予防接種日程表			
月	日	会場	付 時 間
1月	21日 (金)	上川 公民館	2時～2時30分
		下川 公民館	2時～2時30分
		永明 公民館	2時～2時50分
		駒形 会議所	2時～2時50分
1月	25日 (火)	東 公民館	2時～2時50分
		元総社 公民館	2時～2時50分
		総社 公民館	2時～2時50分
		清里 公民館	2時～2時50分
1月	26日 (水)	前橋市母子健康センター	2時～2時50分
		桂 公民館	2時～2時50分
		芳賀 公民館	2時～2時50分
		南橋 公民館	2時～2時50分
1月	27日 (木)	天川 小学校	3時～3時50分
		城南 小学校	2時～2時50分
		岩神 小学校	2時～2時50分
		若宮 小学校	2時～2時50分
1月	28日 (金)	中川 小学校	2時～2時50分
		広瀬 小学校	2時～2時50分
1月		桃井 小学校	2時～2時50分
			2時～2時50分



□水銀灯2基・防犯灯20灯 本町一丁目八一六、東京電力株式会社群馬支店(前橋営業所長大橋富八)から市へ寄贈。
□現金七千三百七十円 大手町二丁目の匿名の人から。
□タンス二架 国領町二丁目八一三、中島照元さんから。
□衣類十一点 南橋町村山はな子さんから。
□インテリア腰掛椅子五脚 大手町二丁目、小曾根八八さんから敷島公園観光展示館用に。

柳瀬さんに優秀賞

正量取引のポスター入賞者

年末正量取引月間の宣伝用ポスターの入賞者が決まりました。

優秀賞Ⅱ 柳瀬好美(二重) 金賞Ⅱ 岩崎誠一(桂置中) 岸千代子(二重) 定形しのぶ(七重) 銅賞Ⅱ 美藤亮子、飯島良江、高橋輝子 関口真弓(以上二重) 安達佳子(七重) 努力賞Ⅱ 小幡正、中沢哉 石坂美幸(以上桂置中) 小川真智子、小室一行(以上七重)

あなたの会社は経営不振という病気に
かかっていませんか?

△企業診断の実施▽

市と商工会議所の主催で、中小企業の「企業診断」を実施します。で、診断を希望される人は、五から十四日までに所定の申込書で市工業課(電話24局一一一内線三〇四)または商工会議所工業課(電話24局一一一)へ申し込んでください。診断は二月中旬、一日一企業づつ、十五企業を中小企業診断士竹田洋三郎さんが行ないます。診断料は無料、診断結果は報告書により企業に直接送付、一切公表はしません。

初市の交通規制

1月9日

あさ9時からよる11時

一月九日は、永い伝統を誇る前橋の初市(だるま市)です。初市は元和三年(一六一七年)にはじまったといわれ、ことしで三百五十五年目にあたります。前橋で行なわれるいろいろな行事のうちで最も伝統のあるまつりです。

償却資産の申告

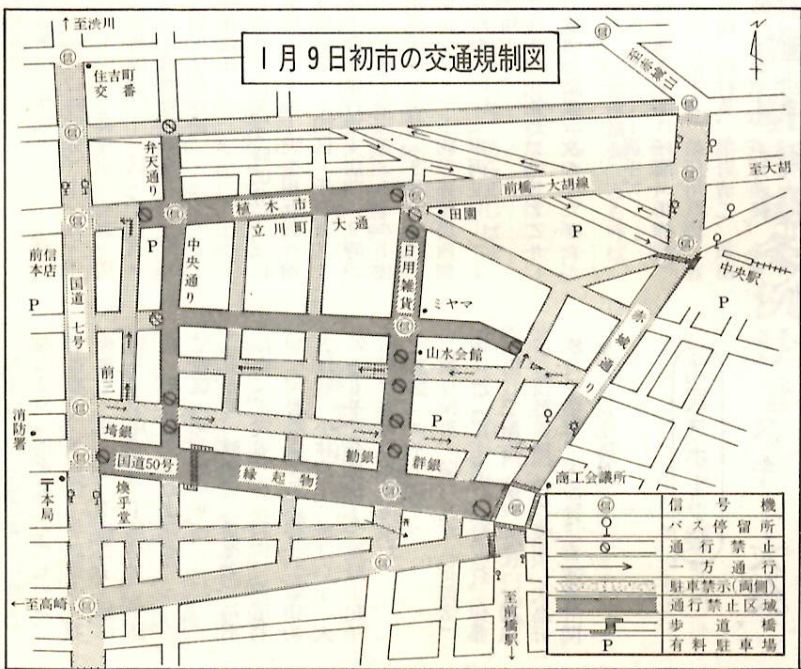
1月20日までに
お忘れなく

市内に償却資産を所有する人は、地方税法によって固定資産税が課税されますが、この資産は所有者が申告することになっています。

申告の対象となる資産 ①構築物(軌道、橋、さん橋、舗装道路、打込井戸、塔、水塔、煙突、門扉、ネオン塔、土地に定着する土木設備等)②機械および装置(工作・木工・印刷・食品製造加工・土木建設機械等各種産業機械、原動機、ポンプ類等の汎用機械類、

当日は、あさ九時からよる十一時まで(一方通行は終日)交通規制が行なわれます。規制区域内には、自動車、バイク、自転車などの乗り入れができませんから、当

市に償却資産を所有する人は、地方税法によって固定資産税が課税されますが、この資産は所有者が申告することになっています。



納税証明書の請求はお早めに

例年二月・三月は、申告所得税の確定申告時期で税務署の窓口は非常に混雑します。建設業者の登録関係指名参加等で証明を請求される人は、次のことに協力ください。

①二月・三月を避けて一月中旬に数日間の余裕をみて請求してください。②急でない証明は四月以降に請求してください。③三月に請求されても交付が若干遅れることもあります。(前橋税務署)

市民の茶席

1月25日

一月の市民の茶席は、十五日が成人の日にあたるので、二十五日(火)午前十時から午後三時まで中央公民館茶室(前庭の奥)で開かれます。

初めての人もお気軽に参加でき参加料は不要です。今月の茶席当番は、前橋茶道会の江原宗福さんです。



犬の臨時登録と狂犬病予防注射

生後九十一日以上たつた犬は、狂犬病予防法によって、犬の登録と予防注射を義務づけられています。前橋保健所では、一月二十二日、二月十九日、三月十八日の三回、午前九時から十一時まで臨時登録と予防注射を実施します。

犬は、この機会に必ず済ませましょう。会場へは大をおさえることのできる人が印かん七〇円を持っておいでください。四十六年度の登録が済んでいる犬は注射料四百円だけです。

中小企業向け 運転資金の融資

○中小企業安定振興短期資金Ⅱ一企業に対し三百万円まで、利率は年七・三パーセント。○小口資金融資促進制度Ⅱ一企業百五十万円まで、三年以内一括または分割方法で返済、利率は取扱金融機関の利率十パーセント。○三パーセント。○特別小口資金融資促進制度Ⅱ一企業八十万円まで、三年以内一括または分割方法で返済、利率は前項に同じ。

○取扱窓口は、市内各金融機関です。くわしいことは同窓口または市役所商政課商業振興係(電話24局一一一内線二四九)へ。

1月の行政相談

5・12・19・26日の4回(毎週水曜日)午後1時から5時まで、市役所一階市民相談室で行政管理局委嘱の行政相談員が担当します。

伝説とその付近

七福神と地名(西善町)

あけましておめでとうございませう。新しい年を迎え、新年にふさわしいおめでたい伝説を紹介することにいたしました。

七福神は、たいへんおめでたい神様として、宝船に乗った西や置物をよく見かけます。

ご承知のとおり七福神といえは、大黒天・恵比寿(恵比須・蛭子)・えびす・毘沙門・弁財天・福祿寿・寿老人・布袋(ぼてい)の七人の福徳の神をいいます。

このおめでたい七福神の名まえが、そのまま地名として西善町に残っています。

ただ、どうしたとか、この西善町には、寿老人の地名だけがあります。

町内の須田軍司さんをお訪ねして、この辺のことに

ついていろいろお話をしてもらいました。須田さんは

「たしかに北の方から布袋・福祿・恵比寿・毘沙門・弁財天・大黒という字

(あき)名がいまでも残っています。ここに借りてきた地図があります

すが、明治九年、わたしの四代前の先祖が、熊谷県當時の西善の戸長をしていまして、この地図の

もとをつくったといえます。どういうわけなのか、たしかに

寿老人だけがいないのです。このことについては別に先祖からも聞いて

いませんでした。ただこの地名のところに、昔

それぞれ七福神の社(やしろ)があり、村人たちが、お参りをした

【写真は、七福神の地名を残す西善町付近のようす】



「昔はあったのかどうかということもわかりません。一面的には寿老人がいないことが不思議(ふしぎ)なので、昔から上州の七不思議の一つとされています」

思えば、全部をそろえないところになにか一つの意味があったのではないのでしょうか。昔にも、そういうことが

見せてもらった地図によりますと、この付近には、屋敷まわりに堀をめぐらした、りっぱな屋敷がいくつも見受けられます。

いまこの地には、南部の土地改良事業が行なわれていますが、この地名はいつまでも残り、土地の人たちの幸福を祈ってくれること

でしょう。